

KENTİN SAKİNİ DEĞİL, SAHİBİ OLALIM...

Türk Mühendis ve Mimar Odaları Birliği toplumsal gelişmenin ve çağdaş yaşamın gerektirdiği kentsel yaşam kalitesine ulaşılabilmesi için kentlere ve kentlerde yaşayan yurttaşlara ilişkin sorumluluğunu yerine getirmeyi, mevcut kısır politika ve yanlış uygulamalardan farklı bakış açıları sunmayı ve kentlerin daha **yaşanabilir niteliklere** kavuşmasını hedeflemektedir.

TMMOB kent sorunlarına ilişkin olarak **yerel yönetimler, kamu kaynaklarının dağılımı, afetler, çevre, altyapı, ulaşım, konut, turizm, kentsel koruma, kentsel dönüşüm** konularında **sorunların** tespitini ve çözüm önerilerini bugüne kadar her ortamda dile getirmiştir. Bu raporda da, yaşadığımız kent olan Adana'nın sorunları tanımlanmakta, kentimizin daha yaşanabilir olması için öneriler sunulmaktadır.

TMMOB Adana İl Koordinasyon Kurulu tarafından 9-10 Mayıs 2008 yılında **Adana Kent Sorunları Sempozyumu** yapılmış ve yine değişik tarihlerde İKK'nın ve TMMOB'a bağlı odalarımızın Adana kent sorunlarına yönelik **çalıştayları, panelleri** gerçekleştirilmiştir. Buralarda **Adana kent sorunları ve çözüm yolları** kapsamlı ve farklı bakış açılarıyla araştırılmış ve tartışılmıştır. Bu çalışmalarını temel alan bu rapor, Adana'nın sorunlarını maddeler halinde tanımlayıp uygulanabilir çözüm önerilerinde bulunmaktadır.

Özetle; Adana'nın temel sorunları aşağıda maddeler olarak belirtilmiştir.

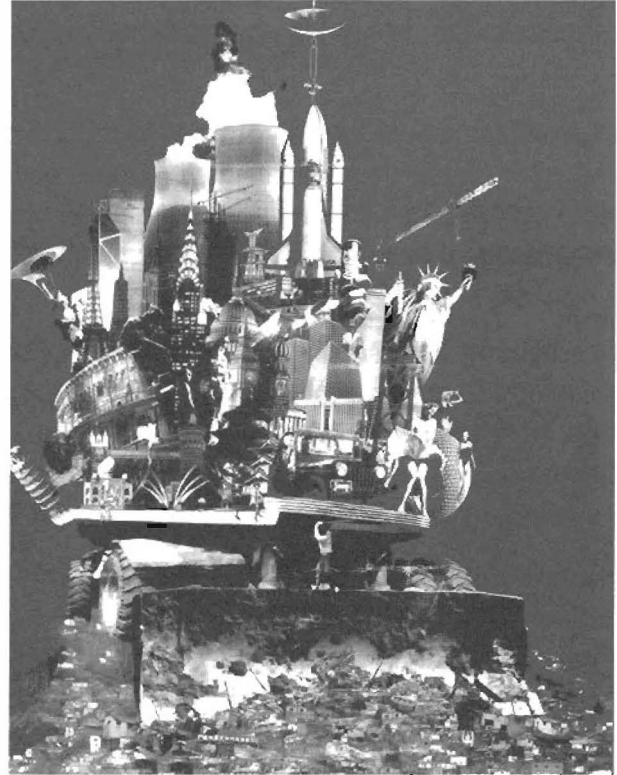
- Adana'da **katılımcı ve demokratik yerel yönetim anlayışı** eksiktir.
- **Plansız** şehirleşme ve denetimsizlik yıllardır devam etmektedir.
- **Kaçak yapılaşma** yaygındır ve imar değişiklikleri ve afları bu durumu özendirilmektedir.
- Tarım arazileri **amaç dışı** kullanılmakta, yapılaşmaya ve rant hesaplarına feda edilmektedir.
- Çağdaş bir **altyapı** eksikliği bulunmaktadır.
- Ulaşımı düzenleyecek bir “**ulaşım master planı**” eksiktir.
- Kent içi trafik sorunludur, **yayaların güvenliği** öncelikli değildir.
- Kamu yararı gözetilmeyen **kentsel dönüşüm projeleri** uygulanmaktadır.
- Adana **kent kimliği** yitirilmektedir.
- Adana **çevre ve atık sorunları** yaşamaktadır.
- Adana'da **enerjinin etkin kullanılmasında** sorunlar yaşanmaktadır.

Diliyoruz ve istiyoruz ki, TMMOB Adana İKK üyelerinin özveriyle hazırladığı “**Adana Kent Sorunları Raporu**” yeni bir yerel yönetim seçimi öncesinde “**başka bir Adana için**” olumlu adımların atılmasına yardımcı olur.

Bu çalışmaya emek veren, katkıda bulunan TMMOB'e bağlı odaların Adana Şubelerine ve fotoğrafları kullanmamıza izin veren AFAD yetkililerine teşekkür ederiz.

- **Kentler**; bilginin ve kültürün üretildiği-paylaşıldığı-geliştirildiği yerlerdir. Bu nedenle demokratik örgütlenmenin de **beşiği** sayılırlar. Bu noktadan hareketle, günümüzde **yerel yönetimlerin**; katılımı benimsen, temel kentsel sorunların olabildiğince toplumun tüm katmanlarının mutabakatı ile çözüleceğine inanan, **şeffaf**, hesap vermeye ve **demokratik denetime açık, gücünü halktan alan** yönetimler olmaları beklenmektedir. Yerel yönetimlerin işleyişlerinde **insan haklarına ve evrensel demokrasi ilkelerine** saygılı bir anlayışı koşulsuz olarak benimsemeleri ve kenti bu anlayış doğrultusunda yönetmeleri gereklidir.
- Kentlerimizde birikmiş olan sorunların aşılması, sağlıklı kentsel çevrelerin oluşturulması ve kentsel yaşam kalitesinin iyileştirilmesi temel hedefimizdir. Toplumun büyük bölümünü dışlayan, halkın katılım ve denetimine kapalı mevcut yerel yönetim biçimi aşılmalıdır. **TMMOB; kent halkının ve meslek örgütlerinin demokratik katılımı ve denetimini** sağlayacak bir anlayışın geliştirilmesini, öncelikli ve temel ilke olarak görmektedir.
- Halk, yerel yönetimin **kendi yönetimi** olduğunu benimseyebilmelidir. Belediye meclis toplantıları **halka açık** olmalı ve kararları duyurulmalı, encümen kararları hakkında **bilgi verilmeli**, plan-proje-program-bütçe konularında halk sürekli olarak **bilgilendirilmelidir**. Bunun gerçekleşmesi, etkin **yurttaş ve kentli olma bilinci** kazanılmasına katkı sağlayacaktır.
- Kenti ilgilendiren süreçlerde en yaygın katılım mekanizmalarının sağlanması; kent yönetimlerinde **mahalle ölçeğinden** başlayarak **aşağıdan yukarıya** doğru örgütlenen bir **karar verme mekanizması** kurulması; planlamanın kentlilerin katılacağı sürekli bir süreç haline getirilmesi, yerel yönetimlerin **demokratikleşmesi** yönünden yararlı olacaktır.
- **Demokratikleşmenin başlangıcı** olan yerel yönetimler halkın katılımına, taleplerine, denetimlerine açık olmalıdır. Bunun için; halkla ilişkiler birimi ve danışma büroları açılmalıdır. E-belediye, yazılı dokümanlar (plan, program, bütçe, harcamalar, kent rehberi vb) ile **bireysel başvuru, katılım hakkı, mahalle toplantıları, danışma kurulları, referandum** gibi organizasyonları sağlamak yönetimlerin politikaları olmalıdır.

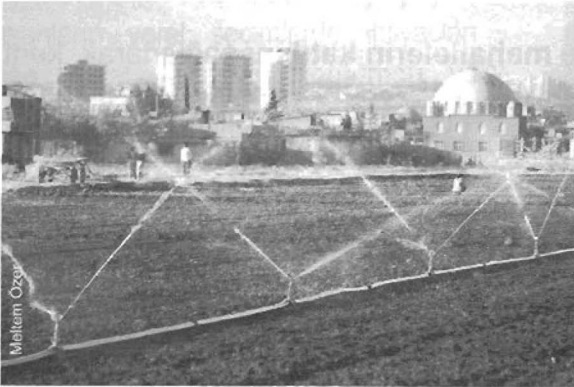
- Alınan kararlar -günlük çözümleri olduğu kadar- **gelen ağı** de ilgilendirir. Halkın bu kararların alınmasına ve uygulanmasına **doğrudan** katılmış olması, yerel yönetimlerle birlikte ülke demokrasisini de geliştirecektir. Bunun adımları mahallelerde atılmalı, örgütlenmenin başlangıcı "**mahalle**" olmalı ve "**mahalle meclisleri**" kurulmalıdır.
- Ekonomik sektörlerdeki **daralma ve kriz** nedeniyle sermayenin kent mekanı üzerindeki **ilgisi ve yatırımları** artmaktadır. Yerel yönetimler ekonomik ve toplumsal politikaların önemli bir uygulama alanını oluşturmaktadır. Siyaset ve sermaye kesimlerinin bu ilgisi, maalesef kent mekanına ve kentsel yaşama olumlu yönde yansımamaktadır. Başta belediyeler olmak üzere, devlet kurumlarının tümü **kentte yaşayanların refahını** merkeze almak yerine, **sermayenin ihtiyaçlarına** yanıt veren bir yaklaşım ve uygulamayı öne çıkarmışlar ve "**Halk**" kavramı yerine "**müşteri**" kavramı ile yönetim anlayışını pekiştirmişlerdir.
- Kent yönetimleri küresel kapitalizmin ve rant ekonomisinin önünü açmak yerine; toplumun **refahı, sağlığı ve birlikte yaşam kültürüne** öncelik verecek bir yönetim anlayışını benimsemelidir.
- Kentlerimizin ve kentte yaşayan insanların yerel seçimlerde ihtiyaçları olan temel yaklaşım "**toplumcu ve halkçı belediyecilik**" anlayışıdır. Böyle bir yaklaşım ve anlayış ise, **katılımcılığın** önünü açan, toplumun değişik kesimlerine **karar alma süreçlerinde katılım ve söz hakkı** tanıyan bir politikada kendini tarif edebilir.



- ❶ Siyasi partilerin genel ve yerel seçimlerde aday belirleme yöntemleri **demokratik değildir**. Bu durum adayları kent sorunlarına çözüm üretme yerine, adaylığa karar verici siyasi partilerin genel merkez kapılarında **ikna-kulis çabaları** içine girmeye zorlamaktadır. Kente yararlı olabilecek bir çok kişi bu yüzden aday olmaktan uzak durmaktadır.
- ❷ Siyasetin görevlerinden biri de kent sorunlarına çözüm üretmektir. Maalesef Adana bu bakımdan genelde siyasi partiler açısından başarısız örneklerle doludur. Ülkeyi yönetmeye talip siyasi partilerimizin **yerel örgütleri** kente ve kent yaşamına ilişkin **özgün politikalar** üretmeli, uzmanların ve ilgili meslek kuruluşlarının ürettiği çalışmalardan yararlanmalıdır.
- ❸ Yerel Gündem 21 çerçevesinde kurulan **Adana Kent Konseyi**'nin işleyiş biçiminde ciddi sorunlar bulunmaktadır. Kent Konseyi'nin bütçesini karşılayan, başkanını atayan, istediğinde Kent Konseyinin Başkanlığını yapabilen ile; buradan gelecek önerileri değerlendirecek Adana Büyükşehir Belediye Meclisine başkanlık edenin **aynı kişi** olması demokratik teamüllere uygun değildir. Kent Konseyi, istenildiği zaman Yerel Yönetimin işine gelen gündem maddelerinin Büyükşehir Belediye Meclisi'ne önerildiği bir mekanizma haline dönüştürülmüştür. Belediye Başkanının inisiyatifinin belirleyici olduğu bu yapı zaman zaman **gösteri alanına** dönüşmektedir. Bu uygulama ise, yerel yönetimlere demokratik katılımın sağlanmasından ziyade “**demokrasicilik**” oyununa benzemektedir.
- ❹ **Kent Konseyi** Yasası değiştirilmeli, konseye **mahallelerin katılımı** sağlanarak, kent yönetimine ilişkin mahalle ölçeğinden başlayan ve aşağıdan yukarı örgütlenen karar verme mekanizması kurulmalıdır.
- ❺ Adana'da nüfus grupları arasında büyük **yarılmalar** ve **alt yoksulluk bölgeleri** oluşmaya başlamıştır. Her geçen gün bu yarılmalar daha da derinleşmektedir. Kuzey-Güney, Doğu-Batı ekseninde var olan çeşitli dil, din, eğitim, köken, sosyal ve ekonomik farklılıklardan kaynaklanan **önyargı** ve **ayrışmalar** karşı, önleyici ve giderici **çözüm yolları** bulunup, hayata geçirilmelidir.

Kentleşme ve Kentin Planlanması

- Adana'da parklara, caddelere, meydanlara isim verilirken kalıcı ve kapsayıcı olmak yerine, **özensiz, günübürlük ve ayrımcı** davranıldığı çok açıktır. O kadar ki, bir askeri darbe liderinin adı bir bulvara isim olarak verilebilmiştir. Bu tür isimler değiştirilmeli, politikacı isimlerinden uzak durulmalı, kültür-sanat-bilim-teknik alanlarından ve **kavramlar dünyasından** seçim yapılmalıdır.
- Kentleşme sürecinde yıllardır devam eden **plansızlık** ve denetimsizlik, yanlış arazi kullanım politikaları, **kaçak yapılaşma** ve **imar aflarıyla** Adana sağlıklı, güvenli ve yaşanabilir bir kent olma özelliğinden uzaklaştırılmıştır.
- Bugün öngörülen yoğunluklarla 20 yıl sonrası için tahmin edilen nüfustan daha fazlasını barındıracak imarlı alanlar mevcut olmasına rağmen, eski alışkanlıkla **kentsel yayılma** odaklı politikaların üretildiği görülmektedir. **Arazi spekülasyonu** dışında hiçbir kesime fayda getirmeyecek bu anlayışın, kentin güncel verileri ışığında temelden **değiştirilmesi** ve çağdaş kentleşme için gerekli **stratejik planlama** ışığında, politika, plan ve projelerin hazırlanmasına ihtiyaç vardır.
- Kentteki **konut envanteri** mevcut ve gelecek için öngörülen nüfus ışığında değerlendirilmeli; yeni yerleşim alanı, yoğunluk ve konut ihtiyacının irdelenmesi ile birlikte yeni projeler için veri alınmalıdır.



Kentleşme ve Kentin Planlanması

- ❶ **Yeni Adana düzenlemesi** sadece artan nüfusun yoğun konut alanlarında yerleşimine yönelik spekülâtif çözümler getirmiştir. Kentin, yeni ve organize olmuş bir veya **birkaç merkeze**, yeni ve daha büyük stadyum ile diğer sportif faaliyetlere ait komple tesislere, konut aralarında yer alan erişilebilir **çocuk bahçelerine** gereksinimi vardır.
- ❷ Kentlerimizin **ekolojik, çevresel** değer ve varlıklarının zarar görmesini engelleyip, sürdürülebilirliğini sağlayacak bir planlama gereklidir. Güneşe, doğal enerjilere ve yerel ekolojik sistemlere uygun kent planları yapılmalı, mevcut planlar dönüştürülmeli ve kamu tarafından denetlenmelidir.
- ❸ Son yıllarda artan nüfusa ve göç olgusuna paralel olarak başıbozuk ve hızlı kentleşme, yerel seçim dönemlerinde, **gecekondulaşma ve kaçak yapılar** hızla sürmektedir. Bu durumda **yeraltı yapısı** (heyelanlı alanlar, dere yatakları, yer altı suyu beslenme alanları, yer altı zenginlikleri ve zemin özellikleri) ile ilgili parametrelerin yerleşimden önce belirlenme imkanı bulunamamaktadır.
- ❹ Kentin **tek merkezlilikten** kurtarılması ve mahalle, semt, ilçe, **kent merkezleri hiyerarşisinin** Adana'ya kazandırılması gerekir. Bunun sonucunda, kentlinin konut dışındaki ticaret, eğitim, sağlık, dinî ve resmi tesisler ile açık alanları kullanma ihtiyacının; günlük haftalık aylık mevsimlik irdelenmesi ile ulaşım ihtiyacını da daha akılcı zemine çekmek üzere, planlama yapmak mümkün olur.
- ❺ Günümüzde kaybolma riski taşıyan **mahalle ve çevreye aidiyet** kavramlarının, mahallelerde seçilecek alanlarda, meydan toplu taşıma durağı - market - park - okul - sağlık ocağı - dini vb tesisler etrafında **yeniden canlandırılması** mümkündür.



Kentleşme ve Kentin Planlanması

- ❶ Bu çerçevede öncelikle her bir merkez ilçe için idari, ticari ve serbest zamanları değerlendirmeye yönelik tesisleri içeren bir **merkezi iş alanı (MİA)**'nın planlanarak hayata geçirilmesi gerekir.
- ❷ Kentin bir **"meydanı"** yoktur. Mevcutta sadece gar binası önündeki "boşluk" kullanılmaktadır. Toplantı, yürüyüş ve kutlamalar sırasında sürekli kullanılan bu "boşluk" ve diğer bazı kavşak ve yolların kapatılmasından dolayı, kentin zaten zayıf olan ulaşımı bir süre felç olmaktadır. Kente kişilik ve genişlik kazandıracak **"meydanlar"** yaratılmalıdır.
- ❸ Kentin değişik bölgelerinde sosyal dokuyu ortadan kaldıran ve kamu yararına uygun olmayan **kentsel dönüşüm projeleri** uygulanmaktadır. Sadece parasal getiriye ve **özel ranta** dayalı hazırlanan bu projelerin mevcut gecekondulardan daha iyi mekânlar sunmadığı açıktır. Kentin mimari ve kültürel değerlerine ve doğal kaynaklarına önem veren; yalnızca idarelere kaynak yaratma adına değil, **toplumsal değeri** olan projeler üretilmelidir.
- ❹ Belediye son zamanlarda ruhsat verme sürelerini geciktirmektedir. Bu yüzden de müteahhit firmalar ruhsatsız olarak inşaata başlamaktadır. Kaçak yapılaşmayı önlemesi gereken belediyeler, vatandaşın eline "Git bunu muhtardan onaylat gel" diyerek bir evrak tutuşturmakta, bazı mahalle muhtarları da 2004 yılından sonra yapılmış olan yapılara da üzerinde "2004 yılından önce burada ikamet edilmektedir" yazan bu evrakı imzalamakta ve bu suretle kaçak yapı meşru hale getirilmektedir. Bu durum bir an önce düzeltilmeli, **kaçak yapılaşmaların önüne** geçilmelidir.



Kentleşme ve Kentin Planlanması

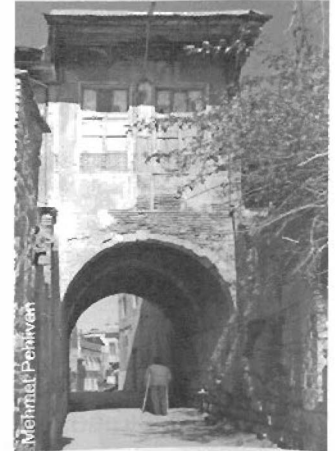
- Kaliteli ve güvenli yapı üretilmesinde önemli bir yeri olan belediye yapı kontrol birimlerinin organizasyonunda ciddi sıkıntılar vardır. Her türlü yapılaşma **planlı ve kontrol altında** olmalıdır.
- Yakın zamanda kent merkezine açılması planlanan **yeni otel ve büyük alışveriş merkezleri** için alınmış kararlar yeniden gözden geçirilmelidir. Ulaşım sistemi kurulmadan, halen kaos içindeki mevcut kent merkezine çok fazla sayıda ilave motorlu araç trafiği çekecek, park gereksinmesi yaratacak bu tip uygulamalar kentin daha uygun bölgelerine yönlendirilmelidir.
- Ana akslar üzerinde yer alan her apartmanın altına **dükkân izni** verilmesi tutumundan vazgeçilmelidir. Ticaret alanları, önceden belirlenen meydanlara cepheleli "**çarşı**" biçiminde düzenlenmelidir.
- **Seyhan baraj gölü kuzeyinde**, köprünün açılmasının da etkisiyle hızlı ve kontrolsüz gelişecek **yapılaşmanın**, çevre düzeni planının hazırlanıncaya kadar **durdurulması** ve planlama alanlarında hazine arazilerinin satışının engellenmesi için tapuya şerh düşülmesi gerekmektedir.
- Eski dere yatakları, heyelanlı alanlar ile Seyhan Nehri'nin sağ ve sol yakaları **yapılaşmadan** mutlaka **korunmalıdır**.
- Seyhan nehri kıyısında bulunan ve Eski Baraj'dan Regülatör Köprü'ye uzanan **sahil bandının** taşkın alanı ve rekreasyon alanı olduğu göz önüne alınarak, burada yapılacak çalışmalarda ve düzenlemelerde **meslek örgütlerinin görüş ve katılımı** sağlanmalıdır.
- **Uydu kentler** kurulmalıdır. **Gecekondular** önleme bölgeleri oluşturularak, tek tip projeler geliştirilmelidir. Düşük gelirli yurttaşlar bu durumdan yararlandırılmalıdır.
- **İmarsız konut alanlarında** yerel ihtiyaçlara uygun şekilde islah, seyreltme, altyapı donatım temini, konut yenilenmesi, vb projelerin **pilot uygulamalarla** başlatılması ve kazanılan deneyim ışığında yöntemin iyileştirilerek yaygınlaştırılması gerekir.

Adana'da Kent Mimarisi

- ❶ Kuzey Adana yoğun bir yerleşimdir. Bu yoğunluğa yetecek sosyal altyapı gerçekleştirilememiş, hedeflenen 200 bin konut bağlamında gerekli **sosyal donatılar ve yeşil mekânlar** minimum düzeyde bile düzenlenememiştir. Yollar dar,kaldırımlar yok veya yetersiz, otopark konusu sorunlu, mimari yapılar içeriksiz durumdadır.
- ❷ **Kent kimliğinin**, mimari özgünlüğünün korunması ve geliştirilmesi yanında kent kimliğine ve Adana kent peyzajına katkı yapacak çağdaş mimari yaklaşım ve uygulamalara gereksinim vardır. Bu anlamda kent kimliğinin parçası olan **yeşil alanlar** rant uğruna ticari ya da turistik alanlara dönüştürülmemelidir.
- ❸ **Adanalı kimliğinin** canlandırılması, geçmişle gelecek arasındaki bağlantıyı kurmak ve sürekliliği sağlamakla mümkündür. Kentin tarihini kentte yaşayan insanlar bilmelidir. **Özgün Adana mimarisi** ve kentin tarihi değerleri korunup geliştirilmelidir.
- ❹ Mimari mekânsal kent kültürünü ve değerlerini oluşturan (sivil mimarinin güzel örnekleri olan) orada burada dağınık halde kalabilmiş **Tepebağ Evleri**, doğa ile uyumlu olarak kentin eski kimliğini yansıtmaya çalışmakta ve o evlerden bazıları yaşam mücadelesi içinde bulunmaktadır. Kenti kent yapan insan ve insanların **kent kültürü** Tepebağ'da yaşatılmalı, geçmişle günümüz **yan yana ve barışık** olarak sürdürülmelidir. Bunun için **Höyük** üzerinde gecekondularla kaplı Milli Emlak alanları boşaltılmalı, bazı sokaklar trafiğe kapatılmalı, uygun alanlar yeşillendirilmelidir.



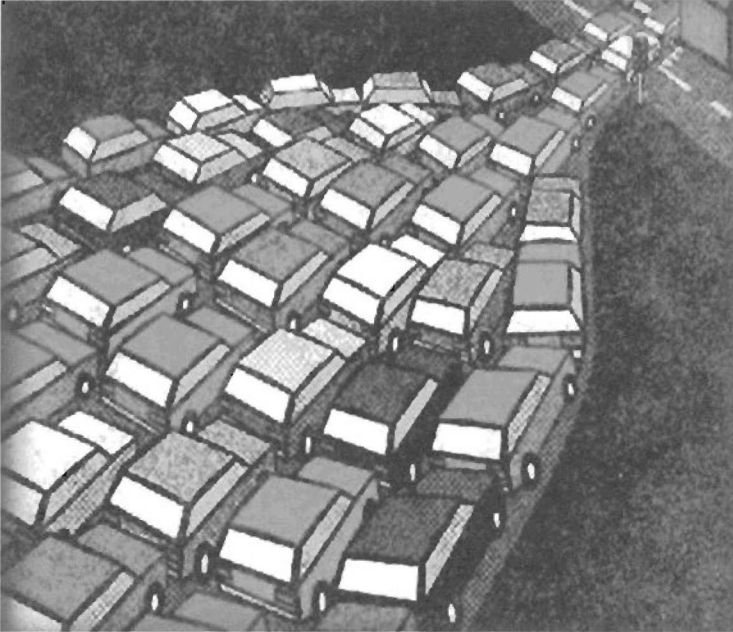
- ❺ Adana'nın kapsamlı ve işlevsel bir **kültür merkezine** gereksinimi inkâr edilemez. Başlatılmış olan Kültür Merkezinin etkin ve uygun kullanımı sağlanmalıdır.



- Kent merkezinde yeterli **aktif yeşil alan** bulunmamaktadır. Türkiye'de kentte yaşayanların oranı %70,5, Adana ilinde ise %80'dir. Çok yoğun bir kent merkezi nüfusu bulunmaktadır. Bu nüfusa yetecek kadar aktif yeşil alan oluşturulmalıdır. Kişi başına **10m²** olması gereken yeşil alan, Adana'da şu anda kişi başına **1,0 m²**'yi bile bulmamaktadır.
- Çok gerekli olmadığı halde her yıl mevsimlik çiçekler, ithal ağaç ve çalılar için 7 milyon TL'lik bütçe harcılandığı söylenmektedir. Bu bütçenin bir kısmı çok rahatlıkla yeni kamulaştırmalara ve yeni yeşil alanlar oluşturmaya harcanarak daha yeşil Adana için olumlu adımlar atılabilir. Rant için yapılan yanlış bitkilendirme uygulamalarından vazgeçilmeli, **çağdaş kentsel peyzaj** uygulamalarına geçilmelidir.
- Park alanları **çekim merkezi** haline getirilmelidir. Park alanları sadece bitki ve çim birlikteliği olarak algılanmamalıdır. Dinlemenin yanı sıra eğlenme fonksiyonu da düşünülerek **bütüncül bir yaklaşım** ile tasarlanmalıdır. Kent tanıtımlarında öne çıkarılan üç büyük parkımız (Atatürk Parkı, Merkez Park ve Hayal Park) dahi güvenlik görevlileri tarafından korunmaktadır. Parklar görevliler tarafından değil, çekim merkezi yaratılarak korunmalıdır. Parklarda kır büfeleri, spor aktiviteleri, bisiklet yolları bulunmalıdır.
- Yeşil alanlarda kent kültürünü simgeleyen **sanatsal figürler** bulunmamaktadır. Kent kimliğini oluşturan tarihi ve doğal olayların ifadesi olan figürler yeşil alanlarda oluşturulmalıdır.
- Dar ve tanımsız, fonksiyonel olmayan parklar olmamalıdır. **Hava koridoru** oluşturacak şekilde, tüm kente ve kentlilere hitap edecek **geniş park alanları** tasarlanmalıdır.



- Günümüzde Adana'da temel ulaşım sorununun yıllardır uygulanmakta olan yanlış politikalar ve yaklaşımlar olduğu açıkça görülmektedir. Toplu ulaşım da sadece raylı sistem projesine, karayolunda katlı kavşaklara odaklanılarak çözüm aramaya çalışılmıştır. Yaşanan bu vizyon darlığı, **raylı sistem projesinde** yapılan yanlış proje değişiklikleri ile birleşince, kent tek bir proje ile yıllarca “**oyalanmıştır**”. Sonuçta Adana Halkı kamu yararına ve bilime aykırı son derece pahalı bir garabet ile karşı karşıya bırakılmıştır.
- Kent içi ulaşım da **araçların değil, insanın odak noktası olduğu**, çok-boyutlu ve çok disiplinli çözümlerin geliştirilmesi gerektiği bilinciyle çalışmalara başlanmalıdır. Yaya, bisiklet ve toplu taşıma sistemlerine, diğer bir deyişle **insana öncelik** verilerek alternatifler geliştirilmeli, projelerdeki temel amacın politik beklentiler değil, **kalıcı ve sürdürülebilir çözümler** yaratmak olduğu unutulmamalıdır.
- Ulaşım talebini azaltıcı önlemler alınarak, mevcut altyapının sunduğu ve sunabileceği kapasiteler sonuna kadar kullanılmalıdır.



- Adana Büyükşehir Belediyesi'nde mutlaka trafik mühendisleri, şehir plancıları, istatistikçiler ve diğer gerekli uzmanlık alanlarından oluşacak ve **ulaştırma ana plan** çalışmaları içinde yer alacak, bugün ve izleyen dönemde gelişmeleri izleyecek, yönlendirecek, önce-sonra etütlerini yapacak bir **teknik kadronun** istihdamı sağlanmalıdır.

Kent İçi Ulaşım Planı

- Adana Kenti sık deęişikliğe uğrayan, bu deęişiklik gereksinimleri açık biçimde tüm kentlilere aktarılmayan Nazım ve İmar Planları taslaklarıyla '**plansız**' bir biçimde kentleşmeye çalışmaktadır. Kentin Ulaşım Planı olmadığı gibi, ulaşımaya yönelik her türlü fiziki düzenleme ve uygulama, mühendislik prensipleri ve standartlar gözetilmeden hazırlanmaktadır. Adana'nın özellikle son yirmi yılda iyice ağırlaşan kentleşme ve ulaşım sorunlarının temel nedeni bu eksikliklerdir.
- Adana'nın bir **ulaşım planına** ve bu planın hazırlanmasını ve titizlikle uygulanmasını tavizsiz gözecek yönetici bilincine gereksinimi vardır. Böyle bir planlama içinde başta ilçe belediyeleri olmak üzere ilgili tüm kuruluşlarla işbirliği ve koordinasyonun sağlanması ve bunun sürekli kılınması çok önemli bir ihtiyaçtır. Bu çerçevede, Çukurova'nın bütünsel gereksinimlerini, dięer ulaşım sistemleri ve bunların birbirleriyle **entegrasyonunu** gözecek şekilde planlanması da önem taşıyacaktır.



Kent İçi Toplu Taşıma



- ❶ Taşıt sayısının fazlasıyla arttığı günümüzde taşıt trafiğini kent merkezine davet eden, hareket kabiliyetlerini kolaylaştıran adımlar yerine, onları zorlayan tedbirlerin alınması gerekir. (Park alanlarının kısıtlanması, ücretlerin arttırılması gibi). Buna karşılık **toplu taşıma** olanaklarının arttırılması, geliştirilmesi gerekir.
- ❷ Adana'da kent içi ulaşımın rahallaması için 1996 yılında yapımına başlanan ve 3 yıl içerisinde hizmete girmesi planlanan Büyükşehir Belediyesi'nin yaptırdığı "hafif raylı sistem" 12 yıldır bitirilememiştir. Bunca zamandır bu inşaatın yarattığı olumsuzluklarla Adana halkının yaşamaya mahkum edilmesi bir yana; plansız bir şekilde önceden getirilen vagonlar ve diğer malzemeler **çürümeye** terk edilmiş ve Adana halkının ödeyeceği borç miktarı katlanarak artmıştır. Bu noktadan sonra raylı sistemin tamamlanarak Kuzey-Güney arasındaki ulaşım sorununun belli ölçülerde çözülmesi sağlanmalıdır. Raylı sistemin mevcut **banliyö hatlarıyla** etkin ve başarılı bir entegrasyonu sağlanmalı, kentin doğu-batı (sanayi-yerleşim) aksının genişlemesinin ve ulaşım gereksinmelerinin bir plan dahilinde karşılanmasına çalışılmalıdır.
- ❸ Ulaşım sistemi, yolcuların en uygun şekilde **aktarma** yapabilecekleri bütünleşik bir sistem olarak tasarlanmalıdır.
- ❹ Kentin içerisinden geçen ve Mersin - İskenderun arası çift hatlı demir yolunun Yenice Organize Sanayi Sitesi arasında **banliyö hattı** olarak kullanılması için girişimlerde bulunulmalıdır.

Kavşak ve Kaldırımlar

- Ulaşım ana planı olmaksızın araçların ve talebin peşinden giden kavşak düzenlemeleri sorunu çözmek yerine, onu bir süre ötelemektedir. Yapılan kavşak düzenleme çalışmalarının şehir içi araç trafiğini geçici olarak rahatlatacağı düşünülebilir. Ancak planlaması yapılan kavşaklardaki **yaya hareketleri** bu düzenlemelerde **unutulmuştur**. Bu kavşaklarda yayaların araçlardan korunarak nasıl yürüyecekleri belirsizdir.
- Temel arterler ile bunların kavşak yaklaşımlarında ve kavşak çıkışlarında, yol boyu araçların park etmesi önlenemediği için çok ciddi **kapasite düşüşleri** yaşanmakta ve kavşakların işlevselliği olumsuz etkilenmektedir.
- Güncel ve moda olan noktasal katlı kavşak "**çözüm girişimlerinin**" yarattığı ağır sorunlar nedeniyle daha fazla artmalarına izin verilmemelidir.
- Adana Kenti hemen hemen düz bir arazi üzerinde kurulmasına rağmen şehir içinde **kaldırımlar aşırı** bir şekilde **engebelidir**. Bunun nedeni şehir içindeki alışveriş merkezlerinin ve küçük dükkânların önlerindeki kaldırımları istedikleri gibi şekillendirmeleridir. Bu durumun önüne geçilmelidir.



- Cadde ve sokaklar projeye uygun yapılmamakta (bazen projersiz bile olabilmekte), kaldırımlar özellikle **park eden araçlar** ve **yanlış imalat** nedeniyle etkin değerlendirilememekte, kavşaklar ise gereğinden daha geniş alanlar kullanılarak tanzim edilmekte ve hatalı sinyalizasyon yöntemleri ile işletilmektedir.

Kent İçi Trafik

- Kentin bazı arterlerinde yakın zamanda yasal hız limitlerinin (toplu taşıma araçları hariç) 60 ve 70 km/saat'lere çıkartılması hem kapasite, hem güvenlik açısından hatalıdır ve ayrıca henüz yasal değildir. Kentlerin ulaşım altyapısının imkan verdiği **maksimum hız** 50 km/saat'dir. Araç-insan çarpışmasında yayanın hayatta kalma şansının yüksek olduğu hızın yalnızca 30 km/saat olduğunu araştırmalar ortaya koymaktadır. **70 km/saat hız uygulamasına derhal son verilmelidir.**



- Şehir içi araç trafiği yanında, şehir içi yaya trafiğinin de düzenlenmesi sağlanmalı bu amaçla kaldırımlar yeniden düzenlenmelidir. Kaldırımlarda **standart** sağlanmalıdır.

Kent İçi Trafik

- “**Kent insanlar içindir**” yaklaşımıyla, taşıt trafiğine **kapalı alanlar** oluşturulmalıdır.
- İnsan öncelikli, yaya ve **bisiklet** kullanımı ağırlıklı bir ulaşım planlaması esas alınmalıdır. Adana Kenti uzun dönem bisikletin yaygın kullanımı ile anılmışken, bugün bu özelliğini tamamen yitirmiştir. Kent Ulaşım Sisteminin motorlu taşıt önceliği yerine **insan öncelikli** tasarlanıp, işletilmesi daha fazla ertelenemez bir gereksinimdir. Bu çerçevede güvenli, standardına uygun **bisiklet yolları** düzenlenmeli ve kent trafiğinde yerleri açık bir biçimde tarif edilmelidir.
- Trafik güvenliğinin artırılması amacıyla trafik işaretleri teknik gereklerine uygun olarak projelendirilmeli ve uygulanmalıdır. Aynı zamanda bu işaretlerin bakımı ve onarımı sürekli olmalıdır.
- Kentimizin nüfusunun yoğun olarak bulunduğu ve trafik yoğunluğunun da çok olduğu bulvarlarda **yayaların emniyetli geçişlerini** sağlamak için alt ve üst geçit yapılacak yerler tespit edilerek bir an önce hayata geçirilmelidir.



Kent İçi Trafik

- Kentin mevcut merkezi (Eski Adana) toplu taşıma dışında, özel araç trafiğinden arındırılmalıdır. Kent merkezinden çok sayıda toplu taşıma hattının geçmesine izin verilmemelidir. Bu merkezdeki kaldırımlar genişletilip, yollar daraltılarak **tek yön uygulaması** yapılmalı ve fiziki düzenlemelerle yaya ağırlıklı 30 km/saat alanlar yaratılmalıdır.



- Adana'da yolların genişlikleri hatalı olabilmektedir. Kent içinde hız düşük olduğundan, şerit genişlikleri en çok 3,2 metre olması gerekirken 3,5 metre, hatta daha da geniş şeritler vardır. Bu genişlikler çok şeritli yollarda şerit sayısının daha fazla olduğu yanılgısına neden olmaktadır.

Doğal Afetler ve Deprem

- Adana'nın **afet senaryosu** hazırlanmalıdır. Afet yönetimi konusunda yerel yönetimlerin katkıları ve çalışmaları eksiktir. Çağdaş anlamda bir yapılaşma ve kent oluşturmak için bilimsel verilere dayalı, jeolojik ve jeofizik özelliklerin de dikkate alındığı **imar planları** yapılmalıdır. Yerel yönetimler ellerindeki mevcut yetkileri kullanarak afet risklerinin azaltılmasına yönelik plan, proje ve çalışma yapmalıdırlar.
- Adana bulunduğu jeolojik konum nedeniyle **deprem tehlikesi** altındadır.
- Kentin eski yerleşim bölgeleri ve kent merkezinin kurulu olduğu bölge zemin açısından **risklidir** ve oluşabilecek bir depremde **zemin sıvılaşması** riski taşımaktadır
- Yeni yerleşime açılan alanların deprem riski analizleri gerçekçi olarak yapılmalıdır. Yerleşime açılacak yerlerin mikro bölgeleme çalışmaları mutlaka yapılmalıdır.
- Konut yapımında statik projeye esas olacak **zemin etütleri** yerel yönetimler tarafından yerinde ve sıkı bir şekilde kontrol edilmelidir.
- Zemin özellikleri imar planı yapılırken belirlenip haritalanırsa, oluşacak depremde **yapı hasarlarını ve can kayıplarını** büyük oranda önleme imkanı sağlanır.



Su Kullanımı ve Adana'nın İçme Suyu

- ❶ **Su**; toprak ve hava ile birlikte yaşamın vazgeçilmezlerinden, sınırlı bir **doğal kaynaktır**. Yapılan tahminlere göre 2025 yılından itibaren Dünyada 3 milyardan fazla insan su kıtlığı ile yüz yüze gelecektir. Bu durum, dünya su kaynaklarının yetersizliğinden değil, kaynakların iyi yönetilememesinden kaynaklanmaktadır.
- ❷ **Su**; insanlar ve tüm canlılar için **temel bir ihtiyaçtır**. Bu yüzden su sadece **paraya ve güce sahip olanlar** tarafından ulaşılabilecek, alınıp - satılan bir mal olmamalıdır.
- ❸ **Seyhan** Irmağını besleyen akarsuların akım debileri incelendiğinde, akım debilerinde son 40 yılın ortalamalarına göre yaklaşık **%50 su azalması** olduğu görülmektedir.
- ❹ Orta vade gelecekte Kayseri ve Adana il sınırları içindeki sulama barajlarının faaliyete geçeceği ve küresel ısınmanın etkilerinin de devam edeceği dikkate alınarak bilimsel projeksiyonlar hazırlanmalıdır.
- ❺ Tüm su kaynaklarımızda olduğu gibi, Seyhan'a bağlı tüm akarsularda da sulama ve içme suyu amaçlı su kullanımında **israfı ve kaçakları** önleyici tedbirler alınmalıdır. Sulama sistemlerinde açık kanallar yerine kapalı ve kontrol edilebilir kapalı boru sistemleri ve su sayaçları sistemine geçilmelidir.



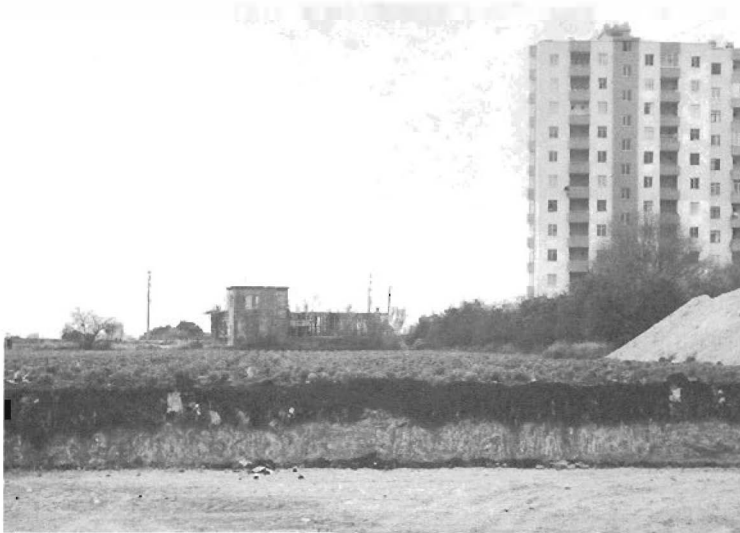
Su Kullanımı ve Adana'nın İçme Suyu

- **Akarsu havzaları** üzerinde bulunan ilçe, belediye, köy ve yaylalarda evsel atıkların akarsulara karışmaması için sıkı önlemler alınmalı, yasa gereği yapılması zorunlu **arıtma tesisleri** bu akarsu havzalarında öncelikli olarak yapılmalıdır.
- **Maden ocakları** kaynaklı kirlilik riski mevcuttur. Havzayı kirletme riski olan mevcut maden işletmelerinin **kirletici etkileri** daha dikkatli bir şekilde kontrol edilmelidir.
- Adana'da daha önce işletilen **derin kuyuların** ihtiyaç durumunda (beklenen su azalması veya bir deprem anında Çatalan'dan gelen su iletim hatlarında arıza oluşması halinde) devreye alınması için, ekonomikliği, suyun kimyasal fiziksel özellikleri, vb. açılardan incelenerek, uygun olanların hemen devreye girecek ve şehir şebekesini besleyecek şekilde **hazır tutulması** gerekmektedir.
- **Tüm vatandaşlarımız** için, hem akarsu havzalarının kirletilmemesi ve hem de suyun en ekonomik şekilde kullanılmasının hayati derecede önemli olduğu konusunda **eğitim ve bilinçlendirme** çalışmaları yapılmalıdır.



Tarım Toprakları

- Günümüzde dünya kamuoyunun gündeminde ön sıralarda yer alan sürdürülebilir kalkınma, açlık ve yoksullukla mücadele, küresel iklim değişimlerine bağlı olarak çölleşme, tarım arazilerinin amaç dışı kullanımı gibi yalnızca bugünü değil geleceğimizi de tehdit eden küresel sorunlar; **toprağın tarımsal amaçlarla kullanılmasının önemini yaşamsal hale getirmektedir.**
- **Çukurova:** Toros sıradağları, Seyhan ve Ceyhan nehirleri sistemi sayesinde on binlerce yılda oluşmuş, ülkemizin en verimli topraklarına sahip ovasıdır. Bu verimli topraklarda kamu kaynakları ile yapılan sulama, drenaj ve tesfiye gibi tarla içi geliştirme yatırımları ile bölgemiz, ülkenin en önemli **tarımsal üretim merkezlerinden** biri haline gelmiştir.
- Çukurova'da sanayinin 1956'da işgal ettiği toprak büyüklüğü 69,1 hektar iken, 1975'de 1112 hektara ulaşmıştır. 1995 yılı için yapılan bir çalışmada verilen rakamlara göre, İlimiz Adana'da toplam **13062 hektar** mutlak tarım alanı çarpık kentleşme ve düzensiz sanayileşme sonucu **kaybedilmiştir.** Bu alanın % 80'i I. ve II. sınıf (% 55'i birinci, %25'i ikinci sınıf) tarımsal üretim için son derece değerli, verim yeteneği çok yüksek, eşsiz topraklardır.



Su Kullanımı ve Adana'nın İçme Suyu

- Adana Kenti'ne içme suyu sağlayan **Çatalan Havzasında** oluşturulması gereken **koruma alanları** acilen hayata geçirilmelidir.



- Çatalan Arıtma Tesislerinden **çıkan su miktarı** ile ASKİ'nin bedelini tahsil edebildiği (**kayda giren**) su miktarı arasında **%60 - %70 oranında kaçak ve kayıp söz** konusudur. Oysa kabul edilebilecek oran **%20-25** seviyesindedir. Yani bu kadar önemli ve hayati bir kaynağımızın yarısından fazlası Çatalan ile Adana arasında ve Adana'da kontrolsüz kullanım nedeniyle **kaybolmaktadır**. İçme suyu iletim hattında ve şehir şebekelerinde **kayıp ve kaçağa** yol açan tüm eksiklikler tespit edilmeli ve önlem alınmalıdır.
- İçme suyu kullanımının en ekonomik bir şekilde yapılması için, **az su kullanana fiyatta indirim** yapılmalıdır. İçme suyunu kayıtsız veya ücretsiz kullanan kurum ve binaların tümünün kullandığı su **ücretlendirilmeli**, kamu yararı açısından desteklenmesi gereken kurumlar için başka bir yöntem bulunmalıdır.
- Yerüstü ve yeraltı tüm su kaynaklarımız **kamunun malıdır**. Mevcut yerüstü ve yeraltı su kaynaklarının özel ya da kamu elindeki kullanımında **verimlilik ve ekonomi** aranmalı, bu alandaki mevzuat eksiklikleri kamu yararı dikkate alınarak tamamlanmalıdır.
- Toplam azalan debinin yanı sıra, akarsuların güzergâhı boyunca çok sayıda ilçe, belediye, köy ve yaylaların ürettiği **evsel atıkların** artan nüfus oranında artması, akarsu havzalarında bu atıkların yarattığı **kirlilik oranını** artıracaktır.
- Tarımsal alanda kirliliğe yol açan **kimyasal gübre** uygulamalarına karşı daha etkin önlemler alınmalı ve **organik tarım** teşvik edilmelidir.

Tarım Toprakları

- DSİ; ilimizde en küçük sulama potansiyeli olan sahaları sulanabilir tarıma açmak için kamu kaynaklarını kullanmaktadır. Öte yandan ise; Real alışveriş merkezi ve çevresi, Mavi Bulvar ile ana sulama kanalı arası, DSİ'nin eskiden kanalet fabrikası olarak kullanıldığı alan ve Çukurova Üniversitesinin tarımsal öğretim, araştırma ve uygulama amaçlı kullandığı verimli ve sulanabilir tarım arazileri **yaşılılaşmaya, betonlaşmaya** açılmış veya açılmak istenen en son alanlardır.



- Günlük kısa vadeli çıkarlar uğruna, tarım topraklarının amaç dışı kullanılmasına bir son verilmesi gerekir. Bugünkü kararlarda hiçbir sorumluluğu olmayan gelecek kuşakların refahına ve sağlıklı bir çevrede yaşama haklarına saygı duymalıyız. **Ortak geleceğimiz** için yetkilileri ve kamuoyunu duyarlı olmaya, Anayasa ve ilgili Yasalarla verilmiş **tarım topraklarını koruma** görevini yerine getirmeye davet ediyoruz.

- Gıda ve gıdaya temas eden madde ve malzemelerin taşıyacağı kriterler ile işyeri sorumluluklarını kapsayan kriterler ve piyasa denetimi Tarım ve Köy İşleri Bakanlığı'na devredilmiştir. Fakat yasal düzenlemelerde mevcut olan açıklar yüzünden **Belediyelerinde** bu yetkilere sahip olduğu gelinen son noktada gözlenmektedir.
- 5179 Sayılı Gıda Kanunu, 5216 Sayılı Büyükşehir Belediyesi Kanunu ve 5393 Sayılı Belediye Kanunu yürürlüktedir. Şu anki yasal düzenlemelere göre Tarım ve Köy İşleri Bakanlığı iddia edildiđi gibi gıda güvenliğinden sorumlu olan **tek yetkili kurum deđildir**.
- Belediyeler için içinde olacaksa; en anlamlısı usul ve esasları yeni yasa ile belirlenecek ve yetkili otorite (Tarım ve Köy İşleri Bakanlığı) tarafından koordine edilecek şekilde, **gıda satış noktaları ve toptan tüketim yerleri denetlenmelidir**.
- Tabii hangi olanaklara sahip belediyelerin bu işi yapabilecekleri, hangi yöntemlerle yapacakları yasa ve yönetmeliklerle belirlenmeli ve yetki karmaşası şeklinde deđil, **işbirliği** şeklinde yürütülmelidir.
- Belediyeler bünyesinde **gıda güvenliği** konusunda **uzman birimlerin** organize edilmesi ve denetimlerin hata bulmak amaçlı baskınlar şeklinde deđil de; **eđitici, bilgilendirici, yönlendirici** nitelikte olması sağlanmalıdır.
- Gıda ve Gıda Güvenliđi konusu; **farklı disiplinlerin sorumluluk paylaşması** gereken bir konudur. Bu çerçevede ilgili Kurum/Kuruluşlar; Adana Tarım İl Müdürlüğü, TMMOB Gıda Mühendisleri Odası Adana Şubesi, Ç.Ü. Gıda Mühendisliği Bölümü ve Büyükşehir ile İlçe Belediyeleri, İl Özel İdaresi'dir.
- Belediye Zabıta Ekiplerinde gıda mikrobiyolojisi ve hijyeni konusunda yetkin eğitim alan **Gıda Mühendislerinin** bulunması şarttır. Bunun için her belediyenin yeterli sayıda Gıda Mühendisi istihdamı sağlaması gerekmektedir.

Un ve Unlu Mamuller ve Tatlıcı Satış Noktaları

- ① Üretilen unlu ve tatlı mamuller açık raflara konarak, işletme önünde ya da kaldırımlarda **açıkta** satışa sunulmaktadır. Söz konusu ürünlerin sağlığa uygun koşullara dikkat edilmeden bu şekilde satışa sunulması, insan sağlığına zararlı **etkenlerin** oluşması ve ürün aracılığı ile insanlara bulaşmasına neden olma riskini taşımaktadır.
- ① Etkin **denetim** ve caydırıcı **cezalarla**, işletmelerin temel **hijyenik kurallara** uyması sağlanmalıdır.
- ① Riskleri en aza indirmek için, bu ürünlerin **kapalı camekânlar** içinde satışa sunulması gerekir.
- ① Gıda güvenliği konusunda **tüketicilerin bilinçlendirilmesi** için belediye bünyesinde **ayrı bir birim** oluşturulmalı ve diğer ilgili kurum ve kuruluşlarla birlikte **ortak çaba** gösterilmelidir.



- Şehrin bazı bölgelerinde hala tablacılarda, mahalle arası küçük tezgâhlarda kebab hazırlandığı ve satıldığı görülmektedir. Etin uygun şekilde muhafaza edilmemesi, temiz olarak hazırlanmaması, uygun şekilde pişirilmemesi birçok **zararlı mikroorganizmanın** et yoluyla son tüketiciye geçmesine neden olmaktadır. Aynı risk Adana' da çok tüketilen sakatat ve satış noktaları için de geçerlidir.
- Belediyeler bünyesinde denetimler artırılarak; bu tür tabla, tezgah tipi tüketim yerlerinin **denetlenmesi** sağlanmalı ve kebabın olması gereken **hijyenik mekanlarda** hazırlanması ve sunulması sağlanmalıdır.
- Var olan diğer kebabçılar için de yine uzman meslek gruplarının bulunduğu ekiplerle etkin denetim sağlanarak, **altyapılarının iyileştirilmesi** sağlanmalıdır.



Semt Pazarları

- ① Semt pazarlarında açıkta satılmakta olan süt ve süt ürünleri, yumurta ve balık gibi besinsel değeri yüksek olan gıdalar, uygun şartlarda muhafaza edilmemektedir. Yüksek risk grubunda olan bu yiyeceklerde mikroorganizmalar üreyip çoğalarak ve aynı zamanda gıdada toksin üreterek **gıda zehirlenmelerinin** önünü açmaktadır. Özellikle yaz aylarında bu durumun risk potansiyeli katlanarak artmaktadır. Ayrıca semt pazarlarında satış yapan satıcılar, temel ihtiyaçlarını karşılamakta ve sürekli temiz su bulmakta sıkıntı yaşamaktadır.
- ② Yapılan gözlemler sonucu semt pazarlarındaki **çöplüklerden** dar gelimli insanların artık gıdaları **tüketmek** üzere topladığı görülmektedir. Bu artık gıdaların tüketilmesi ciddi riskler taşımaktadır.
- ③ Adana ilimizde mevcut olan hallerde satışı yapılmakta olan yaş meyve-sebzenin ve bu hallerden temin edilerek semt pazarlarında satılan ürünlerin veya direk birincil üreticiden satış noktalarına getirilen bu yaş meyve-sebzelerin tamamı, **denetime tabi olmadan** doğrudan son tüketiciye sunulmaktadır. Buradaki yüksek **potansiyel risk** ise, son zamanlarda bilinçsizce ve dikkatsizce kullanılmakta olan tarımda kullanılan kimyasallardır (**Pestisitler**).



Semt Pazarları

- ❶ **Kapalı** ve düzenlenmiş **semt pazarları** kurulmalıdır. Belediyeler; semt pazarlarında ürünlerin **sağlık kurallarına uygun olarak** satışa sunulmasını sağlayıcı satış yeri, **çevre ve alt yapı** gibi düzenlemeleri yapmakla ve **tüketicinin korunmasına** yönelik tedbirleri almakla da yükümlüdür.
- ❷ 5216 Sayılı Büyükşehir Belediyesi Kanunu ile Adana Büyükşehir Belediye Mücavir Sahanası içerisine çok sayıda köy girmiştir. Bu köylerde dar gelirli, küçük tarım alanı bulunan çiftçilerin **organik tarım metodu** ile üretim yapmaları teşvik edilmelidir. Bu ürünlerin denetimleri yapılarak **geleneksel tarım semt pazarları** oluşturulmalıdır.



Yağmur Suyu, Kanalizasyon Şebekesi, Katı-Sıvı Atıklar, Çöp Depolama

- Adana'da yağmur suyu toplama sistemi **ayrı** projelendirilmiş ve bazı kolektörler inşa edilmiştir. Bu kolektörler günümüzde atık su sistemine entegre edilmiştir. Arıtma tesislerinin verimli ve sağlıklı çalışması için Adana yağmur suyu toplama sistemi, arıtma sisteminden **ayrıştırılmalıdır**. Yağmur suyu tarımsal üretimde kullanılacak şekilde çözümler üretilmelidir.
- Seyhan Baraj Gölü kıyısı başta olmak üzere, **kanalizasyon sistemi olmayan** bölgelerde bu eksiklik en kısa zamanda giderilmeli ve merkezi sisteme bağlanmalıdır.
- Bilimsel araştırma yapılmadan seçilen çöp döküm alanlarında usulüne uygun depolanmayan çöpler önemli **çevre sorunlarına** yol açmaktadır.
- Teknik araştırmalar yapılmadan seçilen ilimizin **çöp döküm alanları** ya yer altı suyu beslenme havzasında yer almakta, ya da hızlı gelişen kentleşme sonucu **yerleşim merkezleri içinde** kalmaktadır. Her iki durumda da bu alanlara gelişen güzel dökülen çöpler çevrede yaşayan insanların sağlığını tehdit eder duruma gelmiştir. Söz konusu alanlara birlikte ve ayrıştırılmadan dökülen katı ve tıbbi atıklar, çöpler, kimyasal sızıntılar ve bunlardan oluşan tehlikeli gazların çevresel **açından** önemli boyutlarda tehlike yarattığı bilinen bir gerçektir.





- Adana'nın toplanabilen bütün **katı atıkları** hiç bir ayrıştırma çalışması yapılmadan **aynı yere dökülmektedir**. Oysa yönetmeliğe uygun olarak katı atık bertaraf yöntemleri uygulanmalı, "**Entegre katı atık planlaması**" yapılarak; ekonomik, sağlıklı ve etkin bir sonuca ulaşılmalıdır. Örneğin; sürdürülebilir bir katı atık yönetim sisteminde % **16-17 geri kazanım**, % **75-80 kompostlama** ve % **7-9 depolama** yapılabilmektedir.
- Adana Katı atık toplama ve değerlendirme projesi acilen hayata geçirilmelidir. **Sofulu çöplüğünü** kullanmaya devam etmek halk ve çevre sağlığı açısından sakıncalı ve tehlikelidir. İlgili yasa ve yönetmeliklere de aykırıdır. Düzeltmeye çalışmak yerine, bir an önce **kent dışına taşınması** gerekir.
- Adana atık su ana arıtma tesislerinin yer seçimi yanlıştır. Özellikle yerleşim bölgesinin içinde yer alan doğu arıtma tesisi, yöre halkının gündelik yaşamını son derece olumsuz etkilemektedir. Doğru arıtma tesisin yöre halkına verdiği maddi ve manevi zarar ortadan kaldırılmalıdır. Bu tesislerde yer değişikliği seçenekleri de dahil, mutlaka **teknolojik yenilenme ve iyileştirme çalışması** yapılmalıdır.

Konutlarda Güvenlik

- Adana sınırları içerisinde henüz tam bir envanter çalışması yapılmamış olmasına rağmen; **7.000 civarında asansör** olduğu tahmin edilmektedir. Birçok binadaki asansörün **periyodik yıllık kontrolleri** yapılmamakta veya uzman olmayan firma ve kişilerce yapılmaktadır. Bu nedenle asansörler **emniyetsiz** ve uygun olmayan şekilde çalıştırılmaktadır.
- Asansörlerin ilk denetimleri belediyelerce yapılarak ruhsat verilmektedir. Oysa kentimizde çok sayıda **iskânsız bina** bulunmakta ve bu binaların asansör denetimleri **yasal boşluklar** nedeniyle yapılamamaktadır. Adana genelindeki ruhsatlı veya ruhsatsız **bütün asansörlerin** envanteri hazırlanmalıdır. Denetimsiz asansörlere yönelik de çalışmalar yapılmalıdır.
- Asansörlerin periyodik kontrollerinin yapılmasının sorumluluğu yasa gereği **bina sorumlularına** ait olmakla birlikte, bu periyodik kontrollerin yapılıp yapılmadığının denetlenmesi **ilçe belediyelerinin görevidir**. Asansör bakımının, meslek odalarınca mesleki yeterliliği belgelendirilmiş **mühendis çalıştıran** yetkin firmalar veya TMMOB'ye bağlı ilgili meslek odası tarafından yapılması sağlanmalıdır.
- Asansörlerin **bilimsel teknik esaslara** ve **güvenlik kurallarına** uygun olarak yapılması ve denetlenmesi amacıyla yerel ve merkezi yönetimler ile meslek odalarının **koordinasyon** içinde çalışabilmesi için gerekli düzenlemeler yapılmalıdır.
- Doğalgazın kent içi dağıtımı, **yerel gaz dağıtım şirketleri** aracılığıyla yapılmaktadır. Bu kuruluşlar, kendi şartnamelerine göre, doğalgazın ilk devreye alınmasında gerekli kontrolleri yapmakta, ancak **yıllık kontrol ve denetimler** eksik bırakılmaktadır. Bu kontroller, **herhangi bir yasal çerçeve ile belirlenmemiş** olup, gazın güvenli kullanımı sadece nihai tüketicinin duyarlılığına bağlı kılınmıştır. Bu konu, ivedilikle ulusal düzeyde geçerli ve uygulaması zorunlu olacak yasal bir statüye kavuşturularak, gaz dağıtım şirketlerinin periyodik kontrol ve denetimleri yapılması zorunlu hale getirilmelidir.
- Konutlarda kullanılan hidroforlar ve kalorifer kazanları **basınçlı kaplar** sınıfına girmektedir. Her basınçlı kabın aslında bir **bomba** olduğu düşünüldüğünde yaşanabilecek kazaların yaratabileceği tehlikelerin boyutları oldukça büyüktür. Uygun olmayan basınçlı kaplar **kesinlikle kullanılmamalıdır**.
- Bu tip basınçlı kapların envanter çalışması yapılmalı, **ilgili meslek odaları** veya yetkin firmalarca **yıllık periyodik kontrolleri** yapılarak raporlanması ve denetlenmesi için **yasal zorunluluk** getirilmelidir.

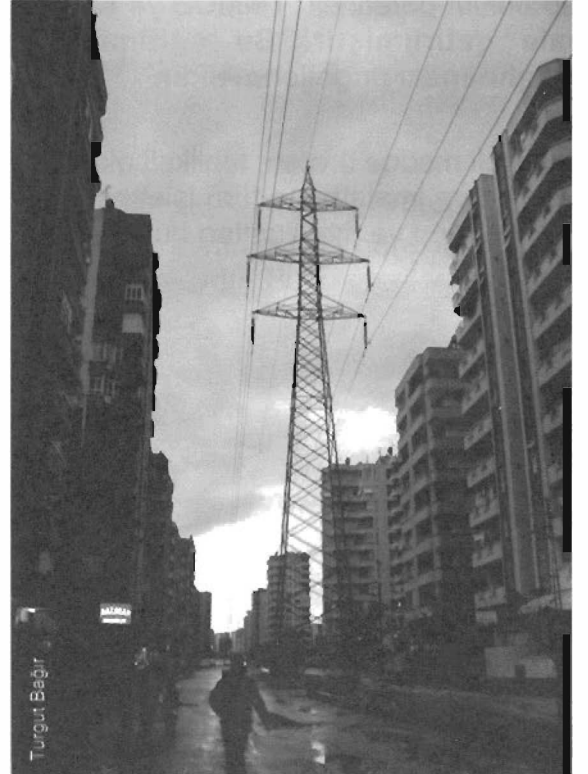
Konutlarda Güvenlik

- Konutlardaki baca sistemleri ve bu konuyla ilgili imar yönetmelikleri; tüm ısıtma (doğalgaz, kömür vb.) uygulamaları için teknik kriterlerine uygun olarak doğalgaz kullanımını teknik kriterlerine uygun olarak **gözden geçirilerek yeniden düzenlenmelidir**.
- Sıvılaştırılmış petrol gazının (LPG), tüp dolum, satış ve araç ikmal istasyonlarının yerleşim bölgelerinde tesis edilmesi **kamu güvenliğini** ciddi şekilde tehdit etmektedir. Yerel yönetimler, yaşanan ve yaşanabilecek olan bu tür kazalardan sorumludurlar.
- Yasalara ve teknik **standartlara uymayan** LPG satış yerleri kapatılmalıdır. Yerleşim bölgelerinde, mahalle içlerinde, ara sokaklarda ve konutların zemin katlarında bu tür işyerleri açılmasına yerel yönetimler tarafından **izin verilmemeli** ve denetimler arttırılmalıdır.
- LPG piyasasında görev yapan tüm personelin sorumlu müdür, tanker şoförü, dolum personeli, tüp dolum personeli, **TMMOB'ye bağlı ilgili Meslek Odaları tarafından eğitilmesi zorunlu hale getirilmiştir**. Bu eğitimlerin yapılması sağlanmalı, **eğitimsiz personelin çalıştırılması engellenmelidir**.
- Tehlikeli madde üreten, tehlikeli ekipmanlar kullanan veya kent yaşamına zarar veren sanayi tesisleri ve imalathane türü işletmeler **toplu yaşam ve iskan alanlarının dışına** çıkarılmalı, imar kanunu ve mevzuatları buna göre düzenlenmelidir.



Elektrik ve Telefon Altyapısı

- ① TEDAŞ'ın sorumluluğunda bulunan dağıtım tesislerine özelleştirme kapsamında bulunmaları nedeniyle yaklaşık 20 yıldır gerekli **yatırımlar yapılmamaktadır**. Mevcut dağıtım tesislerinin büyük bir bölümü ekonomik ömrünü doldurmuş, eski veya kapasitesi düşük tesislerdir. Bu tesisler, yatırım ödenekleri artırılarak hızla **yenilenmelidir**.
- ① Şehir içindeki mevcut trafoların yetersiz kalması, artan enerji talebine karşı **yenilenmemesi** aksaklıklara neden olmaktadır.
- ① **Elektrik dağıtım hizmetleri** günlük hayatımızın vazgeçilmezlerindedir, bu yüzden sadece ticari bir konu olarak görülmemelidir. Adana ili bölgesinde elektrik iletim hatları **iyileştirilmeli**, var olanlara yenileri eklenmelidir. En fazla kullanım (Puant) saatlerinde arz güvenliğini sağlayacak **yatırımlar** yapılmalıdır. İletim tesislerinin periyodik **bakımları** düzenli olarak yapılmalıdır.
- ① Telefon haberleşme **havai kabloları yeraltına** alınmalıdır.
- ① Işıklı tabela sorununu çözmek için Valilik, Belediyeler, TEDAŞ ve ilgili Meslek Odaları bu konuda **standart oluşturmali**, standart dışı ışıklı tabelalara izin verilmemelidir.
- ① Şehrimizdeki ışıklı reklam panoları çok düzensiz ve aydınlatma tekniklerine aykırı olarak yapılmakta, bu durum çok çirkin görüntülere ve **enerji kaybına** neden olmaktadır.
- ① Sokak, cadde, kavşak, meydan, bulvar gibi genel aydınlatma yapılan yerlerde yeni **aydınlatma teknikleri** uygulanmalıdır.



Binalarda Enerji Verimliliđi

- Mevcut binaların enerji verimliliđi sađlayacak řekilde yenilenmesi iin teřvik **mekanizmaları** uygulamaya konulmalıdır. atı izolasyonu, ift cam uygulaması v.b. iin sade vatandařın yararlanabileceđi **finansman destekleri** sađlanmalıdır.
- Binaların **Enerji Performans Sertifikası** ile alınıp satılması sađlanmalı, mütahhidin ısı kayıpları hususunda **profesyonel sorumluluk garantisi** vermesi iin yasal mevzuat gözden geirilmelidir. Yerel yönetimlerin denetim yetersizliđi ile ilgili problemler özülmeli; yapı denetim kadrolarının eđitimi tamamlanmalıdır.
- Bina ısı tesisatında; kullanılacak malzeme, projelendirilme, klima seimi iin kriterler belirlenmelidir. Bina ısıtması ve yaz aylarında gittike artan sođutma talebini karřılamak iin, **merkezi üniteler** planlanmalıdır. Yeni yasal düzenlemelere uygun olarak bireysel sistemlere izin verilmemeli ve denetimler arttırılmalıdır. Eski binalar iinde merkezi sistemler teřvik edilmelidir.
- Isıtma tesisatlarının verimliklerini en yüksek düzeyde tutmak üzere, Makina Mühendisleri Odası denetiminde alıřacak firmalarca, **periyodik kontrollerinin** yapılması iin prosedürler belirlenerek, uygulama zorunluluđu getirilmelidir.
- Enerji verimli mimari tasarımlar iin eřitli meslek disiplinlerin **bütüncül** biimde alıřmasına yönelik uygulanması zorunlu yöntemler geliřtirilmelidir.
- Büyük konut siteleri ile alışveriş merkezi, hastane, otel gibi ticari tesislerde, hem elektrik hem de ısıyı beraberce üreten **kojenerasyon sistemlerinin** kullanılması teřvik edilmelidir.

Güneş Enerjisinden faydalanılması

- 1 Konutlarda tüketilen enerjinin % 80'i ısınmaya harcanmaktadır. Bu nedenle **güneş mimarisi** uygulanması önemsenmeli, yeni yapılmakta olan binalarda, şehir ve imar planlarında bu konuda yönlendirmeler bulunmalıdır. Ek maliyeti getirmeden % 30'lara varan ısı kazancı sağlayan mimari özellikler kullanılmalıdır. Bu konuda ilgili meslek odaları ile işbirliği içinde bilinçlendirme çalışmaları yapılmalıdır.
- 2 Enerji gereksinimini, başladığı noktada azaltabilmek amacıyla, yerleşimler özgün doğal, topografik, coğrafik koşulları özümseyen bir anlayışla analiz edilmeli, yerleşimlerde **güney cephelerin seçimi** sağlanmalı, tükettiği enerjiyi doğal kaynakları ve atıkları ile üretebilen mahalle ve kentler tasarlanmalı, **yağ. cephelerinin** iklimlendirme (ısıtma-soğutma) gereksinimleri göz önüne alınacak biçimde tasarlanması özendirilmelidir.
- 3 Metre kareye güneş enerjisi miktarının Avrupa ortalamasının çok üzerinde olduğu Adana'da **güneş enerjili eko-mimari** uygulamaları başlatılmalıdır. Konutlarda doğal enerji üreten sistemlere geçilmelidir. Yapıların çatılarında **güneş pili** uygulamaları başlatılmalıdır. Yeni yapılan binalarda da **güneş ısı sistemleri** zorunlu hale getirilmeli, bu sistemlerin eski yapılarda uygulanabilmesi özendirilmelidir. Toplu konuların ve yapı adalarının güneş enerjili ve ekolojik olarak tasarlanması ve uygulanmasını zorunlu kılan bir yasal düzenleme yapılmalı, belediyeler, kooperatifler ve TOKİ'nin bu yasal düzenlemeye uygun yatırım yapması sağlanmalıdır.



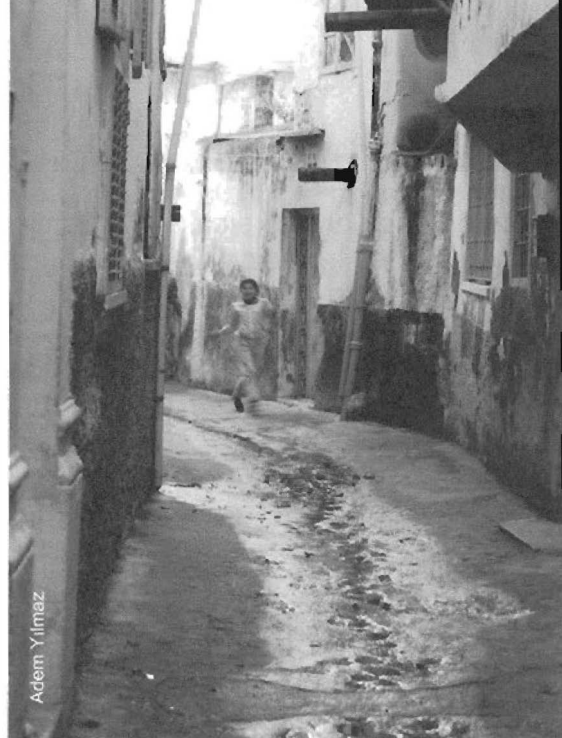
Güneş Enerjisinden faydalanılması



- ① Kentimizde güneş enerjili sıcak su sistemlerinin yaygınlaşması için **güneş kolektörlerinin** kullanımı teşvik edilmelidir. Düşük gelir gruplarının sıcak su elde etmelerine yönelik güneş enerji sistemi kurabilmeleri için doğrudan **maddi destek** sağlanmalıdır.
- ① Görsel çirkinliğe sebep olan doğal sirkülasyonlu sistemlerin ortadan kalkması için bir çok Avrupa ülkesinde olduğu gibi **pompalı güneş enerjisi sistemlerinin** kurulmasının yaygınlaşması amacıyla bu sistemi kullanan binaların çevre temizlik veya emlak vergisinden bir sürelik muafiyet sağlanması v.b. uygulamalar ile **teşvik edilmesi** gereklidir. Ayrıca imar yönetmelikleri de buna göre revize edilmelidir.
- ① Halen projersiz, denetimsiz bir şekilde üretilen ve montajı yapılan **güneş enerjili sıcak su (termal) sistemleri**, TMİMOB'ye bağlı Odalar tarafından yapılan binaların mekanik tesisat, mimari, elektrik ve inşaat (statik) projelendirilmesi kapsamına alınarak bir **standartta** bağlanmalıdır. Bayındırlık ve İskan Bakanlığı ve yerel yönetimlerce ilgili meslek odalarının da görüşleri alınarak, gerekli mevzuat düzenlemeleri yapılmalıdır.

Kente Karşı İşlenen Suçlar

- ❶ Halkın taleplerini göz ardı ederek, halkla paylaşım olurusunu almadan, belli zümrelerin çıkarları doğrultusunda gerçekleştirilen kente karşı işlenen suçlar giderek artmaktadır. Doğal ve kültürel değerleri de yok sayarak kuralsızlığı kural haline getirenlerle ve onlara bu ortamı sağlayan yöneticilerle ilgili **kovuşturma girişimlerine** derhal başvurularak, **kent suçları durdurulmalıdır**.
- ❷ Kent suçlarına karşı denetim hukuku oluşturulmalıdır. Kamuoyu denetimi dışında etkin denetim; yerel yönetim bünyesinde oluşturulacak örgütlenme birimi ile **“iç yönetsel denetim”**, yerel meclis tarafından **“karar ve yürütme organlarının denetimi”**, bağımsız bir denetim kurulunca **“Mali Denetim”** sağlanmalıdır. **“Yargı Denetimi”** nin işlerliği için dava açma hakkı yaygınlaştırılarak **“Yerel Yönetim Mahkemeleri”**, doğal-kültürel-estetik yapıyı korumak için **“Yerel Koruma Kurulları”** oluşturulmalıdır.



Sağlıklı Kent ve Herkes İçin Sağlık

- **Anayasaya göre** herkes sağlıklı ve dengeli bir **çevrede** yaşama hakkına sahiptir. Doğal çevrenin ve yaşamın sürdürülmesinde **temiz hava** vazgeçilmez bir ihtiyaçtır. Yerel yönetimler bu konuda **sorumluluklarını** yerine getirmelidirler.
- Koruyucu sağlık hizmetlerini temel alan, **parasız sağlık ve sosyal hizmet** uygulamaları hayata geçirmelidir.
- Özellikle **kent yoksullarının** yaşadığı bölgelerde, kentsel dönüşümün siyasal ve sosyal bir dönüşüm olması gereğinden hareketle, bu bölgelerde **kültür ve dayanışma evleri, birinci etap sağlık merkezleri** oluşturulmalıdır.
- **Yaşlılar** için özel programlar geliştirmeli, sağlıklı yaşlanmanın koşulları yaratılmalı, ihtiyaç sahiplerinin **koruma altına** alınması sağlanmalıdır.



Engelliler, Kadınlar ve Çocuklar için

- Kent ortamında örneğin; kentsel ulaşım hizmetlerinin, yolların, kaldırımların, kamuya açık yapıların ve kullanım alanlarının düzenlenmesinde **engelli bireylerin** hak ve ihtiyaçlarına uygun standartlarda tasarımlar yapılmalıdır. Bu noktada, engellilerle ilgili yasal düzenlemelerde öngörülen koşulların yerine getirilmesi yerel yönetimler için **öncelikli bir görev** olmalıdır. Örnek nitelikli, sürekliliği olmayan ve sınırlı alanlarda yapılan uygulamalarla yetinilmemeli, **kentin bütününde, tüm yaşam alanlarında** bu standart uygulamaların hayata geçirilmesi için gerçekçi programlar oluşturulmalıdır.
- Engelli yurttaşlarımızın tüm kamusal alanlarda **eşit olarak var olabilmeleri** için mekânsal tasarım ilkeleri geliştirilmeli ve uygulanmalıdır.
- Toplumcu bir bakış açısıyla, **engelli kentlilere** yönelik sosyal hizmet uygulamaları geliştirilmelidir. Belediyelerce hazırlanan proje, uygulama ve hizmetlerde engelliler için **pozitif ayrımcılık** yapılmalıdır.
- **Çalışamayan engellilerin** kamu hizmetlerinden ücretsiz yararlanmaları sağlanmalıdır.
- **Kadınların** kendilerini daha iyi ifade edebilecekleri, **güventli ve özgür** hissedecekleri; **çocukların ve gençlerin** sportif, kültürel ve sanatsal gelişimlerini sağlayabilecekleri **ortamlar ve mekânlar** üretilmelidir.

