



SUNUŞ

06–07 Mart 2009 tarihlerinde, Bursa'da Bursa Uluslar Arası Tekstil ve Ticaret Merkezi (BUTTİM) Konferans Salonunda yapılacak olan; "Bursa Kentine Çözümler 2009 Sempozyumu" TMMOB'nin büyük kentlerimizin sorunlarının ve de çözümlerinin bilimsel tartışmaya açılması amacıyla başlatılan "Kentsel Sorunlar Sempozyumu" programının ikincisidir. İlki 05–06–07 Nisan 2007 tarihinde başarılı olarak yapılmış bildiriler kitabı yayınlanmıştır. TMMOB bileşenlerinden oluşan düzenleme kurulumuzun önerisi, TMMOB Yönetim Kurulunun da kararı sonucunda sempozyumumuzun ismi, ülkemizdeki aynı programdaki diğer çalışmalardan farklı olarak "Bursa Kentine Çözümler 2009" olarak benimsenmiştir.

Sempozyum tarihinin 06–07 Mart 2009 seçilmesinde ise; 2009 yılı Yerel Seçimlerinden önce TMMOB bileşenleri olarak Ülkemiz için, Bursa'mız için sorunları tespit ederek; Çözümlerini masaya yatırmak etken olmuştur. TMMOB Temel ilkeleri ve çalışma anlayışı gereği ülke ve kent gündemlerini sürekli izleyerek; meslek alanları ile ilgili her konuda bilgiyi biriktirmek, bilgiyi kamuoyu ile paylaşmak ve ülke gelişimine yönelik çözümler üretmektir. Bursa kentinin tarihsel, kentsel ve ekolojik kimliği ile mevcut kentsel uygulamalar ve hizmetlerin kapasitesi; hemşerilerin bu kapasite içerisindeki pozisyonu ile kent yönetimlerinin yeterliliği ele alınacaktır. Kentsel sorunlar karşısında çözüm üretme yeteneğinin geliştirilmesine yönelik metodolojik yaklaşımlar ortaya konması." şeklindedir.

Sempozyumumuz Düzenleme Kurulunun yanında, Bilimsel ve tarafsız yönetsel bakışın oluşturulması için Üniversitelerimizdeki Bilim İnsanlarından, kentimizde görev yapan ve yapmış Belediye Başkanları ve ilgili Kamu Kuruluşlarının temsilcilerinden "Danışmanlar Kurulumuz" oluşturulmuştur.

Sempozyumumuz 8 ana başlık altında toplanıp 42 konu çerçevesinde düzenlenecektir. Bu başlıklar Bursa da Kentleşme ve Yerel Yönetimler, Bursa da Ulaşım, Bursa da Gıda, Tarım ve Hayvancılık, Bursa da Sanayi, Bursa da Doğal Kaynaklar ve Çevre Sorunları, Bursa da Enerji ve Alternatif Politikalar, Bursa da Turizm, Bursa Kentinin Geleceğidir.

Bu başlıklar altında 61 bildiri İl Koordinasyon Kurulu Sekreteryamıza ulaşmış olup, Bildiri Kitabımızda yer almıştır. Emekle hazırlanan ve sunulan bildiri sahiplerine katkılarından dolayı teşekkürü bir borç biliyoruz.

Sempozyumun, geleceğimize uzanan bir ayağını da ilköğretim öğrencilerimiz arasında açtığımız "Bursa da Yaşamak" Konulu Resim yarışması oluşturmaktadır. Buradaki en ileri amaç ise bizlerde alışkanlık yaratmış, göremediğimiz olumsuz kent koşullarının o genç fidanların tarafsız fırçalarından öğrenmek ve de onların bakışındaki çözümleri gözlemleyerek, Kenti yönetenlerin dikkatine sunmak olacaktır.

Bursa'mıza, sahip çıktığımız ölçüde doğru, planlı, güvenli, sağlıklı bir kent oluşturacağımıza inanıyoruz. Bursa da oluşan Kent bilincinin daha üst noktalara taşınabilmesinde üzerimize düşen görevleri biliyoruz. Bu anlamda Bursa TMMOB İl Koordinasyon Kurulu bileşenleri olan tüm Meslek Odalarımız gereğini yapmaktadır.

Sempozyumun gerçekleştirilmesinde ve bildiriler kitabını hazırlanmasında emeği geçen Odalarımıza, Yöneticilerine, Bilim İnsanlarına, Öğrenci üyelerimize teşekkür ediyoruz.

TMMOB Bursa İl Koordinasyon Kurulu ve Sempozyum Düzenleme, Yürütme Kurulu olarak bu sempozyumdaki çabalarımız gibi tüm akademik, bilimsel ve tarafsız çözüm önerilerimizde, hiçbir kaygı gütmekten kentimize borçlu olduğumuzu düşünüyor ve TMMOB Temel ilkeleri ve çalışma anlayışı doğrultusunda Ülkemiz, Bursa'mız için bu çabalarımızın artarak süreceğini yineliyoruz. 06 Mart 2009

Saygılarımla

İlhan DEMİRÖZ
Düzenleme ve Yürütme Kurulu Adına
TMMOB Bursa İl Koordinasyon Kurulu Sekreteri



TMMOB açısından kentleşme ve yerel yönetimler önemli çalışma alanlarının başında gelmektedir. Bu konu Birliğimize bağlı çok sayıda odamızın bilginin paylaşılması, sorunların tespiti ve çözüm önerilerinin sunulması anlamında gündemlerinde bulunmaktadır.

TMMOB olarak geçtiğimiz iki yıl içinde İstanbul, Bursa, Ankara, Kocaeli, Bodrum Yarımadası, Eskişehir, Denizli, Adana, Mersin, Samsun, İzmir, Aydın ve Edirne'de İl Koordinasyon Kurullarımız aracılığıyla kent sempozyumları gerçekleştirdik. Bursa'da 2. kez gerçekleştirmekte olduğumuz bu sempozyumdan sonra önümüzdeki günlerde de Kırklareli, Diyarbakır, Van ve İstanbul'da düzenleyeceğimiz kent sempozyumlarımız var. TMMOB, bu sempozyumlarla kentlere ilişkin sorumluluğumuzu yerine getirmeyi, mevcut politika ve uygulamalardan farklı bakış açıları sunmayı ve kentlerin daha yaşanabilir niteliklere kavuşmasını amaçlamaktadır.

TMMOB'nin uzunca bir süredir değişik kentlerde düzenlediği "Kent Sempozyumları" ve yaptığı çalışmalar göstermiştir ki; yaşadığımız kentler çağdaş toplumlara yakışır biçimde yönetilmemektedir. Kentlerde sağlık, çevre, altyapı, ulaşım, barınma, ısınma, eğitim, kültür ve benzeri birçok konuda sorunlar bulunmaktadır. Diğer yandan, kentlerimiz deprem, sel, heyelan ve yangın gibi afetlere hazırlıklı değildir. Bu durum mevcut yerel yönetim anlayışımız içerisinde toplumsal çıkarların ve insan yaşamının yeterince önemsenmediğinin en açık göstergesidir.

Kent sorunlarının çözümünde en temel aşamalardan biri öncelik sıralamasını doğru biçimde yapabilmektir. Aslında bir kentte "yaşam kalitesini arttırmak, hizmetleri ve kaynakları eşitlik ilkesine göre kullanılmak, insan odaklı yaşamın gerektirdiği altyapı ve hizmetleri sağlamak" gibi temel amaçlar benimsendiğinde, kentlerdeki sorunların neler olduğu, ne tür yatırımlar yapılması gerektiği konusunda zihinler netleşecektir. Kentlerdeki ulaşım, altyapı, konut, çevre, sosyal ve kültürel etkinlikler "çağdaş yaşamın gerektirdiği kentsel yaşam kalitesi" bağlamında değerlendirildiğinde mevcut durumun ne derece yeterli olduğu, ne tür uygulamaların doğru yapıldığı veya hangi projelerin doğru temele dayandığı kolayca anlaşılabilir.

Yerel yönetimlerce uygulanan birçok proje, yatırım ve uygulama aslında kentlilerin temel gereksinimlerini karşılamaya ve yaşam kalitesini arttırmaya yönelik değildir. Yerel yönetimler sözde "hizmet yarış" içerisinde telafisi olmayan uygulamalar için büyük kaynaklar harcamaktadır. Kısa vadede olumlu karşılanan çoğu yatırımın, uzun vadede bireylere yansıyan büyük maliyetlere neden olduğu ve hatta çoğu kez yaşam kalitesini geriletmediği görülmüştür. Çoğu Avrupa kentinden daha pahalı olan otobüs bilet fiyatları, doğalgaz fiyatları, su fiyatları ve konut kiralari gibi maliyetlerin nedenleri detaylı olarak incelendiğinde kentlerdeki yanlış yatırımların kamu hizmetlerinin fiyatlarını ciddi düzeyde arttırdığı görülecektir. Bir kenti olarak kendimize bazı basit soruları sordüğümüzde nasıl bir kentte yaşadığımız daha iyi anlaşılacaktır. Yeterli içme suyumuz bulunmakta mıdır? Doğalgaz maliyetleri bütçemizde ne kadar pay almaktadır? Gelirimizin ne kadarını kira ve ulaşım için ayırmaktayız? Hava kalitesi sağlıklı bir yaşam için uygun mudur? Engelliler evlerinden dışarı çıkabilmekte midir?

TMMOB olarak, alışlagelen yönetim ve uygulama anlayışının değiştirilmesi gerektiğini vurguluyoruz. Atılacak adımların doğru perspektiflerde olması için sorunların doğru tespit edilmesi çok önemli.

Bugün başta büyük kentler olmak üzere kentlerimizde yaşam koşulları ağırlaşmaktadır. Bu sorun bir yandan kapitalist küreselleşmenin neo-liberal ekonomi politikalarından kaynaklanmakta, diğer yandan da yerel yönetimlerin yanlış yönetilmesinin bu sorunun oluşumunda büyük etkisi bulunmaktadır.

İçinde yaşadığımız kentlerin, mekansal ve çevresel bağlamda, sağlıksız büyümesinin ardında birçok etken vardır. Bunlar en genel hatları ile; piyasa güçlerinin kent ölçeğinde de tek egemen olduğu siyasal zeminin yaratılması, sadece arazi rantına endekslenmiş bir kent ekonomisi anlayışı, sürekli ve plansız büyüme, toplumsal alanda yaşanan sosyal ve kültürel yozlaşma olarak özetlenebilir.

Ülkemizde yerel yönetimler alanında, özellikle 12 Eylül 1980 askeri darbesi ve takip eden yıllarda yapılan yasal düzenlemelerle birlikte yeni ve karmaşık bir süreç başlamıştır. Bu noktadan itibaren, yerel idarelerce yürütülen hizmetlerde kamu yararı önceliği sürekli ihmal edile gelmiş, yıllar içinde, kentlerin imar, planlama, altyapı, ulaşım, enerji, çöp, su ve atık su gibi konulardaki sorunları çeşitlenmiş ve derinleşmiştir.



Ülkemiz kentleri, toplumun gelişmesi, yaşam koşullarının iyileştirilmesi ve yaşam maliyetlerinin azaltılması gibi en temel beklentilere cevap vermeyen anlayışlarla yönetilmektedir. Kentlerde yaşayanların büyük bir kısmı eğitim, sağlık, barınma ve beslenme gibi temel haklardan yoksun bırakılırken, başta su, elektrik, doğalgaz ve ulaşım olmak üzere temel kentsel altyapı hizmetleri ile eğitim, kültür, sağlık, çevre vb. alanlarda sağlanan sosyal hizmetler özelleştirilerek, ticarileştirilmekte; kamusal kaynaklarımız yerli ve yabancı tekelere aktarılmaktadır. Emekçilerin, yoksulların ve tüm ezilenlerin sosyal, ekonomik ve siyasal yaşamdan tümüyle dışlandığı yıkıcı bir ortamda yoksulluk ve yoksunluk derinleşerek sürmektedir.

Kentsel dönüşüm ve yeniden yapılanma olarak adlandırılan süreçlerle belirlenen kent parçalarının, "kentsel dönüşüm" adı altında, içinde yaşayanlardan bağımsız, yeni imar hakları verilerek sermaye çevrelerine pazarlanması, özelleştirilmesi, satılması ya da tahsis edilmesi belli kesimler için 'köşe dönme' aracı haline getirilmiştir.

İç göçün yarattığı sorunlar yanında, yıllardır sürdürülen plansızlık ve denetimsizlik, yanlış arazi kullanım politikaları, kaçak yapılaşma ve imar affı süreçleriyle de beslenmiş, sağlıklı, güvenli ve yaşanabilir kentsel çevreler oluşturulmamıştır. Özellikle ortak yaşam ve kentlilik bilinci geliştirilememiş, kentsel yaşam ve aktiviteler sadece ekonomik ilişkilere indirgenmiştir.

Son beş yıllık dönem içerisinde, izlenen bir çok haber ve olaydan, görülen binlerce dava dosyasından anlaşılacağı gibi yerel yönetimler, merkezi vesayet altında birer çıkar tezgahı gibi çalışmaya devam etmiştir. Tüm kentsel kamusal hizmetlerin pervasızca özelleştirilmesi; planlama, imar, kentsel altyapı ve ulaşım hizmetlerinde yolsuzlukların artması, kentsel rantın yandaş ve varlıklı kesimler lehine yönlendirilmesi son dönemde de birçok yerel yönetimin temel hedefi olmuş, icraatları arasında yerlerini almıştır.

Tüm bu olumsuz gelişmeler, kentte yaşayan farklı kesimleri farklı boyutlarda etkilemektedir. Bu sorunlara ve olumsuzluklara karşın, demokratik katılımın sağlandığı yerel yönetimlerin oluşturulması ve çözüm üretilmesi olanaklıdır.

TMMOB'nin yerel yönetimlere yaklaşımında temel nokta "Kentlin sakini değil, sahibi olalım" anlayışıdır. TMMOB kent yaşamını ilgilendiren imar, kültür ve turizm, çevre, kamu yönetimi, merkezi ve yerel yönetim sistemlerini düzenleyen yasaların eksiklik ve yetersizliklerinden söz ederken; insan sağlığı, doğal çevre, insan hakları-kentli hakları, katılım, yaşanabilirlik gibi kavramları referans almaktadır.

Umarız, bu sempozyumda bilim insanları, konunun uzmanları ve kentte yaşayanların katılımı ile Bursa için üretilecek çözüm önerileri yöneticiler tarafından dikkate alınır ve "halkın yönetiminde söz, yetki ve karar sahibi olduğu" bir kent yönetimi hayata geçirilir.

6-7 Mart 2009

Mehmet Soğancı
TMMOB Yönetim Kurulu Başkanı
Bursa Kentine Çözümler 2009 Sempozyumu



SEMPOZYUM DÜZENLEME KURULU

EMİR BİRGÜN	TMMOB Yönetim Kurulu Üyesi
İLHAN DEMİRÖZ	TMMOB Bursa İKK Sekreteri
ZERRİN KARTAL	TMMOB Çevre Mühendisleri Odası Bursa İl Tems.
ERDAL AKTUĞ	TMMOB Elektrik Mühendisleri Odası Bursa Şb.
SERKAN DURMUŞ	TMMOB Gıda Mühendisleri Odası Bursa Şb.
NECMETTİN KIRTAŞ	TMMOB Harita Kadastro Müh. Odası Bursa Şb.
ÇAĞKAN ÇAKIR	TMMOB İçmimarlar Odası Bursa İl Tems.
FATİH CANBAZOĞLU	TMMOB İnşaat Mühendisleri Odası Bursa Şb.
ENGİN ER	TMMOB Jeoloji Mühendisleri Odası Bursa Şb.
GÜNGÖR ARMUTLU	TMMOB Jeofizik Mühendisleri Odası Bursa Şb.
VAHAP SINMAZ	TMMOB Kimya Mühendisleri Odası Bursa Şb.
FİGEN AKŞEN	TMMOB Mimarlar Odası Bursa Şb.
FEHMİ ASLAN	TMMOB Meteoroloji Müh. Odası Bursa İl Tems.
KADİR ATLIHAN ÖGE	TMMOB Maden Mühendisleri Odası Bursa İl Tems.
REMZİ ERİŞLER	TMMOB Makine Mühendisleri Odası Bursa Şb.
İMDAT DEMİR	TMMOB Orman Mühendisleri Odası Bursa Şb.
GÜL SAYAN ATANUR	TMMOB Peyzaj Mimarları Odası Bursa İl Tems.
FÜSUN UYANIK	TMMOB Şehir Plancıları Odası Bursa Şb.
MESRUR ERTÜRK	TMMOB Tekstil Mühendisleri Bursa İl Tems.
ERTUĞRUL AKSOY	TMMOB Ziraat Mühendisleri Odası Bursa Şb.

SEMPOZYUM YÜRÜTME KURULU

İLHAN DEMİRÖZ	TMMOB Bursa İKK Sekreteri
ZERRİN KARTAL	TMMOB Çevre Mühendisleri Odası Bursa İl Tems.
HULKİ ARTUT	TMMOB Elektrik Mühendisleri Odası Bursa Şb.
HAKAN BEBEK	TMMOB Harita Kadastro Müh. Odası Bursa Şb.
LEVENT YAZICI	TMMOB İçmimarlar Odası Bursa İl Tems.
OKTAY KAYSI	TMMOB İnşaat Mühendisleri Odası Bursa Şb.
GAMZE KOÇ	TMMOB Jeofizik Mühendisleri Odası Bursa Şb.
BURAK ÖNDER	TMMOB Makine Mühendisleri Odası Bursa Şb.
FİGEN AKŞEN	TMMOB Mimarlar Odası Bursa Şb.
MURAT ÜREGEN	TMMOB Maden Mühendisleri Odası Bursa İl Tems.
EBRU TUNÇ	TMMOB Peyzaj Mimarları Odası Bursa İl Tems.
ALİ YAVUZ KAYA	TMMOB Ziraat Mühendisleri Odası Bursa Şb.

SEMPOZYUM SEKRETERİ

OĞUZ KAĞAN METİNER	TMMBO ZMO Bursa Şubesi
--------------------	------------------------



SEMPOZYUM DANIŞMANLAR KURULU

KENAN AKAN	TMMOB Mimarlar Odası Bursa Şubesi
FAHRETTİN AKÇAL	Uludağ Üniversitesi Veteriner Fakültesi
YÜCEL AKGÜN	Gazeteci
Prof.Dr. NİLÜFER AKINCITÜRK	Uludağ Üniversitesi Mühendisi Mimarlık Fakültesi
AHMET ATALAY	TMMOB Makina Mühendisleri Odası Bursa Şubesi
ARCA ATAY	TMMOB Ziraat Mühendisleri Odası Bursa Şubesi
UFUK AY	Tapu Kadastro Genel Müdürlüğü
AHMET AYDIN	TMMOB Orman Mühendisleri Odası Bursa Şubesi
Prof.Dr. HÜSEYİN SAVAŞ BAŞKAYA	Uludağ Üniversitesi Mühendisi Mimarlık Fakültesi
Prof.Dr. TAHİR BAŞTAYMAZ	A.D.D. Bursa Şube Başkanı
FARUK BAYKAL	TMMOB Elektrik Mühendisleri Odası Bursa Şubesi
VEDAT BÜYÜKGÖLCİGEZLİ	Gemlik Belediyesi -Meclis Üyesi
MÜMİN CEYHAN	TMMOB Elektrik Mühendisleri Odası Bursa Şubesi
SEBAHATTİN ÇAKMAK	Büyükorhan Belediyesi
Dr. SALİH ÇALI	Uludağ Yaş Meyve Sebze İhracatçılar Birliği
CELİL ÇOLAK	TMMOB Harita Kadastro Mühendisleri Odası Bursa Şubesi
ALPER DAĞDELEN	Karayolları 14. Bölge Müdürlüğü
ERTUĞRUL DOĞANALP	Marmarabirlik Fabrika Müdürü
Dr. SALİM ERBAŞ	TMMOB Ziraat Mühendisleri Odası Bursa Şubesi
ERDAL EROĞLU	Gıda Kontrol ve Merkez Araştırma Enstitüsü Müdürlüğü
KADİR GÖKÇE	Mustafakemalpaşa Belediyesi
ÖMER GÜMÜŞ	Gençlik ve Spor İl Müdürlüğü İl Müdürü
MURAT İLKME	TMMOB Şehirplancılar Odası Bursa Şubesi
NURİ KARACA	Karacabey Ziraat Odası Başkanı
ZEKÂİ KARADUMAN	Gemlik Belediyesi -Meclis Üyesi
Doç.Dr.FEZA KARAER	Uludağ Üniversitesi Mühendisi Mimarlık Fakültesi
MİNE NORŞON	Bayındırlık ve İskan Müdürlüğü
MUZAFFER OVALIER	TMMOB Makina Mühendisleri Odası Bursa Şubesi
ASLIHAN ÖZASLAN	TMMOB Peyzaj Mimarları Odası Bursa Şubesi
NİYAZİ ÖZBİL	İnegöl Ziraat Odası Başkanı
İSMAİL ÖZSUMAN	TMMOB Elektrik Mühendisleri Odası Bursa Şubesi



SEMPOZYUM DANIŞMANLAR KURULU

CİHAT ÖZTÜRK	Dsi 1. Bölge Bölge Müdürü Yardımcısı
Doç.Dr.KAYAHAN PALA	Uludağ Üniversitesi Tıp Fakültesi Halk Sağlığı Anabilim Dalı
ŞENAY POLAT	İl Tarım Müdürlüğü Proje ve İstanbul Şube Müdürlüğü
MÜRSEL SARI	Vakıflar Bölge Müdürlüğü Bölge Müdürü
ORHAN SARIBAL	TMMOB Ziraat Mühendisleri Odası Bursa Şubesi
ERDEM SAKER	TMMOB İnşaat Mühendisleri Odası Bursa Şubesi
Dr. NAZİM SERHATLI	Erkurt Holding Genel Koordinatörü
SEBAHATTİN SESLİ	TMMOB Jeofizik Mühendisleri Odası Bursa Şubesi
Prof.Dr. SONGÜL SONAL	Uludağ Üniversitesi Veteriner Fakültesi
SÜLEYMAN SİNAN SÜZGÜN	Yenişehir Belediyesi Mimar ve Şehircilik Müdürlüğü
NECATİ ŞAHİN	TMMOB İnşaat Mühendisleri Odası Bursa Şubesi
ZİYA CANER ŞEVİK	Büyükorhan Belediyesi
ŞENOL ŞİMŞEK	TMMOB Mimarlar Odası Bursa Şubesi
SEMİH USLU	TMMOB Makina Mühendisleri Odası Bursa Şubesi
MESUT TORAMAN	TMMOB Maden Mühendisleri Odası Bursa İl Temsilciliği
REFİ TAVİLOĞLU	Marmarabirlik Yönetim Kurulu Başkanı
BAYRAM VARDAR	Osmangazi Belediyesi Başkan Yardımcısı
GÜRKAN VARLI	Bursa Ticaret ve Sanayi Odası
NEDRET YAYLA	TMMOB Makina Mühendisleri Odası Bursa Şubesi
ZUHAL YAZICI	TMMOB Kimya Mühendisleri Odası Bursa Şubesi
LEVENT YAZICI	TMMOB İçmimarlar Odası Bursa Şubesi
LALE YILDIZ	TMMOB Gıda Mühendisleri Odası Bursa Şubesi
DEVİRİM YONTAR	TMMOB Makina Mühendisleri Odası Bursa Şubesi



SEMPOZYUM BİLDİRİ DEĞERLENDİRME BİLİM KURULU

Doç.Dr. NİLGÜL KARADENİZ	Uludağ Üniversitesi Mühendislik Mimarlık Fakültesi
Dr. AYŞEGÜR ORUÇKAPTAN	Uludağ Üniversitesi Mühendislik Mimarlık Fakültesi
Prof.Dr. BEKİR PARLAK	Uludağ Üniversitesi İktisadi İdari Bilimler Fakültesi
Öğr. Gör. Dr. MURAT TAŞ	TMMOB Mimarlar Odası Bursa Şubesi
FİKRİ HAŞAL	TMMOB Harita Kadastro Mühendisleri Odası Bursa Şubesi
Prof.Dr. VEDAT PINARLI	Uludağ Üniversitesi Mühendislik Mimarlık Fakültesi
Doç.Dr. SEVAL KUTLU AKAL SOLMAZ	Uludağ Üniversitesi Mühendislik Mimarlık Fakültesi
Prof.Dr. YÜCEL TAŞDEMİR	Uludağ Üniversitesi Mühendislik Mimarlık Fakültesi
OSMAN ÇALIŞGÜNÜ	TMMOB Jeofizik Mühendisleri Odası Bursa Şubesi
Prof.Dr. GÜNEŞ YILMAZ	TMMOB Elektrik Mühendisleri Odası Bursa Şubesi
ÖMER ADIŞEN	TMMOB Elektrik Mühendisleri Odası Bursa Şubesi
BEYAZIT DİRİM	TMMOB Elektrik Mühendisleri Odası Bursa Şubesi
Doç Dr.ERTUĞRUL AKSOY	TMMOB Uludağ Üniversitesi Ziraat Fakültesi
Prof.Dr. MEHMET KOYUNCU	TMMOB Uludağ Üniversitesi Ziraat Fakültesi
Prof.Dr. İSMET ARICI	TMMOB Uludağ Üniversitesi Ziraat Fakültesi
DR.ERKAN YASLIOĞLU	TMMOB Uludağ Üniversitesi Ziraat Fakültesi
REMZİ ERİŞLER	TMMOB Makine Mühendisleri Odası Bursa Şubesi
Prof.Dr.ULVIYE ÖZER	Uludağ Üniversitesi Mühendislik Mimarlık Fakültesi
Doç Dr.FEZA KARAER	Uludağ Üniversitesi Mühendislik Mimarlık Fakültesi
Prof.Dr. HÜSEYİN SAVAŞ BAŞKAYA	Uludağ Üniversitesi Mühendislik Mimarlık Fakültesi
Doç Dr.TARIK ŞENGÜL	Odtü İktisadi ve İdari Bilimler Fakültesi
Yrd.Doç.TOLGA ÇİLİNGİR	Deu Üniversitesi Mimarlık Mühendislik Fakültesi
Doç Dr.KAYIHAN PALA	Uludağ Üniversitesi Tıp Fakültesi Halk Sağlığı Ana Bilim Dalı
LALE YILDIZ	TMMOB Gıda Mühendisleri Odası Bursa Şubesi
YAŞAR FİDAN	TMMOB Jeoloji Mühendisleri Odası Bursa Şubesi

SEMPOZYUM PROGRAMI

Tarih	Saat	Konu			
06 Mart 2009 Cuma	08:30 09:30	Açılış ve Kayıt			
	09:30 10:15	Açılış Konuşmaları			
	10:15 10:30	Ödül Töreni (Resim Yarışması)			
	10:30 10:45	ARA			
06 Mart 2009 Cuma	10:45 - 12:30	BURSA'DA KENTLEŞME VE YEREL YÖNETİMLER Oturum Başkanı TMMOB Şehir Plancıları Odası			
		Bursada yaşanan üst ölçekli plan sorunları	Şehir Plancıları Odası Bursa Şubesi		
		Yeşil Bursa'nın dönüşümünde kentsel tasarım yarışmalarının önemi	Öğr. Gör. Dr. Gül ATANUR Mehmet Nazım ÖZER		
		Bursa'da yerel yönetimlerin kentsel gelişmeye müdahale biçimleri	Esin MIHÇIOĞLU Şehir Plancısı		
		Kentsel dönüşüm ve uygulamaları	Harita Kadastro Mühendisleri Odası Bursa Şubesi		
		Toki	Şehir Plancısı Raşit TUNA Şehir Plancısı Çağrı Demirel ARABACI		
		12:30 13:45	ARA		
		06 Mart 2009 Cuma	13:45 - 15:00	BURSA'DA KENTLEŞME VE YEREL YÖNETİMLER Oturum Başkanı TMMOB Jeoloji Mühendisleri Odası	
				Kentsel dönüşümün farklı boyutları üzerine Bursa Kenti için öneriler	Sibel POLAT Araştırma Görevlisi
				BURSA'DA ULAŞIM Oturum Başkanı TMMOB İnşaat Mühendisleri Odası	
Kent içi ulaşım ekonomik analiz ve yeni yaklaşımlar	Prof. Dr. Hasan ERTÜRK				
06 Mart 2009 Cuma	15:15 - 16:15	Bursa'da ulaşım	Şehir Plancıları Odası Bursa Şubesi		
		Bursa'da ulaşım sistemlerinin değerlendirilmesi	Elektrik Mühendisleri Odası Bursa Şubesi		
		Engellilerin çevresel sorunları	Beyhan ERDOĞAN		
		16:15 16:30	ARA		
06 Mart 2009 Cuma	16:30 - 17:45	BURSA'DA GIDA, TARIM VE HAYVANCILIK Oturum Başkanı TMMOB Ziraat Mühendisleri Odası			
		Bursa'da hayvancılık	Doç. Dr. Mehmet KOYUNCU		
		Bursa'da ipek böcekçiliği	Prof. Dr. Ümran ŞAHAN Ayhan KARAGÖZÖĞLU		
		Orman ve Bursa'da Ormanlık	Orman Mühendisleri Odası Bursa Şubesi		
		Ülkemiz gıda sanayi içinde Bursa'nın yeri	Gıda Mühendisleri Odası Bursa Şubesi		
17:45 18:00	ARA				
06 Mart 2009 Cuma	13:45 - 15:00	Arazi kullanım planlaması, toprak koruma ve arazi kullanım kanunu, sorunlar ve öneriler	Doç. Dr. Ertuğrul AKSOY Araş. Gör. Gökhan ÖZSOY		
		Deprem zararlarının azaltılması ve zemin araştırmaları kapsamında Bursa'da jeofizik mühendisliği	Güngör ARMUTLU Jeofizik Mühendisi		
		İntam olayı planlama jeoloji	Yaşar FİDAN Jeoloji Mühendisi		
15:00 15:15	ARA				

SEMPOZYUM PROGRAMI

06 Mart 2009 Cuma	18:00 - 19:15	BURSA'DA SANAYİ Oturum Başkanı TMMOB Kimya Mühendisleri Odası	
		Bursa'da sanayileşme	Makina Mühendisleri Odası Bursa Şubesi
		Bursa teknoloji üretiminin neresinde	Mustafa DAYANIKLI Elektronik Mühendisi
		Bursa'da sanayileşmenin getirdiği teknolojik ve çevresel sorunlara analitik yaklaşımlar	Hilal S. AZAK Çevre Yüksek Mühendisi
07 Mart 2009 Cumartesi	09:30 - 11:00	BURSA'DA DOĞAL KAYNAKLAR VE ÇEVRE SORUNLARI Oturum Başkanı TMMOB Çevre Mühendisleri Odası	
		Katı atıkların alternatif enerji kaynağı olarak kullanılması	Kimya Mühendisleri Odası Bursa Şubesi
		Bursa atmosferindeki çok klorlu bifenillerin (pcb'ler) konsantrasyon dağılımları	Prof.Dr. Yücel TAŞDEMİR
		Atık yönetiminde Bursa örneği	Çevre Mühendisi N. Kamil SALİHOĞLU
07 Mart 2009 Cumartesi	11:15 - 12:30	BURSA'DA DOĞAL KAYNAKLAR VE ÇEVRE SORUNLARI Oturum Başkanı TMMOB Makina Mühendisleri Odası	
		Uludağ suları, Nilüfer barajı ve imdat çalışmaları	Lütfü KIRAYOĞLU
		Bursa'nın sulak alanları	Mehmet KARTAL
07 Mart 2009 Cumartesi	11:15 - 12:30	BURSA'DA YEŞİL ALAN planlanmasında ve yönetiminde ekonomik yaklaşımların kullanılmasına yönelik bir araştırma	
		Bursa topraklarında poliklorlu bifenil (pcb) problemi	Prof.Dr. Yücel TAŞDEMİR
07 Mart 2009 Cumartesi	13:45 - 15:00	BURSA'DA ENERJİ, ALTERNATİF POLİTİKALAR VE TURİZM Oturum Başkanı TMMOB Elektrik Mühendisleri Odası	
		Devlet aracılığı ile karaborsa ve özelleştirme	Lütfü KIRAYOĞLU
		Yerli üretime destek projesi	Mahmut İNAN - Sanayi ve Ticaret Bursa İl Müdürü
		Tehdit altındaki Uludağ	Levent GENÇELLİ Gazeteci
07 Mart 2009 Cumartesi	15:15 - 16:45	BURSA KENTİNİN GELECEĞİ Oturum Başkanı Emir BİRGÜN TMMOB Yönetim Kurulu Üyesi	
		Nasıl bir üniversite eğitimi istiyoruz	Prof. Dr. Tahir BAŞTAYMAZ
		Medya kimin aracı	Levent GENÇELLİ Gazeteci
		Engelliler meclisi	Beyhan ERDOĞAN
07 Mart 2009 Cumartesi	19:15 - 19:30	BURSA BÜYÜKŞEHİR BELEDİYE BAŞKAN ADAYLARI OTURUMU	
		Bursa kentindeki çarpık uygulamalar, mühendis sorumlulukları ve toplum bilinci	Hasan AZAR Elektrik Mühendisi

BİLDİRİLER DİZİNİ

Bursada yaşanan üst ölçekli plan sorunları	TMMOB Şehir Plancıları Odası Bursa Şubesi	1-9
Yeşil Bursa'nın dönüşümünde kentsel tasarım yarışmalarının önemi	Öğr.Gör. Dr. Gül ATANUR / Öğr.Gör. Mehmet Nazım ÖZER	10-18
Bursa'da yerel yönetimlerin kentsel gelişmeye müdahale biçimleri	Esin MIHÇIOĞLU Şehir Plancısı	19-25
Kentsel dönüşüm ve uygulamaları	TMMOB Harita Kadastro Mühendisleri Odası Bursa Şubesi	26-40
Toki	Şehir Plancıları / Raşit TUNA / Çağrı Demirel ARABACI	41-44
Kentsel dönüşümün farklı boyutları üzerine Bursa Kenti için öneriler	Sibel POLAT Araştırma Görevlisi	45-51
Arazi kullanım planlaması, toprak koruma ve arazi kullanım kanunu, sorunlar ve öneriler	Doç. Dr. Ertuğrul AKSOY / Araş. Gör. Gökhan ÖZSOY	52-57
Deprem zararlarının azaltılması ve zemin araştırmaları kapsamında Bursa'da jeofizik mühendisliği	Güngör ARMUTLU / Jeofizik Mühendisi	58-61
İntam olayı planlama jeolojisi	Yaşar FİDAN Jeoloji Mühendisi	62-65
Kent içi ulaşım ekonomik analiz ve yeni yaklaşımlar	Prof. Dr. Hasan ERTÜRK	66-74
Bursa'da ulaşım	TMMOB Şehir Plancıları Odası Bursa Şubesi	75-86
Bursa'da ulaşım sistemlerinin değerlendirilmesi	Remzi Çınar TMMOB Elektrik Müh. Odası Bursa Şubesi	87-91
Engellilerin çevresel sorunları	Beyhan ERDOĞAN	92-102
Bursa'da hayvancılık	Doç.Dr. Mehmet KOYUNCU	103-108
Bursa'da ipek böcekçiliği	Prof. Dr. Ümrân SAHAN / Ayhan KARAGÖZOĞLU	109-115
Orman ve Bursa'da Ormancilık	TMMOB Orman Mühendisleri Odası Bursa Şubesi	116-126
Ülkemiz gıda sanayi içinde Bursa'nın yeri	TMMOB Gıda Mühendisleri Odası Bursa Şubesi	127-130
Bursa'da sanayileşme	TMMOB Makina Mühendisleri Odası Bursa Şubesi	131-136
Bursa teknoloji üretiminin neresinde	Mustafa DAYANIKLI Elektronik Mühendisi	137-140
Bursa'da sanayileşmenin getirdiği teknolojik ve çevresel sorunlara analitik yaklaşımlar	Hilal S. AZAK Çevre Yüksek Mühendisi	141-147
Büyük endüstriyel kazaların önlenmesinde kimyasalların yönetimi seveso 2 yönergesi	TMMOB Kimya Mühendisleri Odası Bursa Şubesi	148-170
Katı atıkların alternatif enerji kaynağı olarak kullanılması	TMMOB Kimya Mühendisleri Odası Bursa Şubesi	171-174
Bursa atmosferindeki çok klorlu bifenillerin (pcb'ler) konsantrasyon dağılımları	Prof.Dr. Yücel TAŞDEMİR	175-180
Atık yönetiminde Bursa örneği	Çevre Mühendisi N. Kamil SALİHOĞLU	181-186
Kentsel alanda gürültü ve sağlık etkileri	Araş. Gör. Dr. İlknur VATAN	187-188
Uludağ suları, Nilüfer barajı ve imdat çıkışı	Lütfü KIRAYOĞLU	189-194
Bursa'nın sulak alanları	Mehmet KARTAL	195-200
Bursa'da yeşil alan planlanmasında ve yönetiminde ekonomik yaklaşımların kullanılmasına yönelik bir araştırma	Öğr. Gör. Dr. Serkan GÜRLÜK / Öğr. Gör. Dr. Gül ATANUR	201-205
Bursa topraklarında poliklorlu bifenil (pcb) problemi	Prof.Dr. Yücel TAŞDEMİR	206-211
Devlet aracılığı ile karaborsa ve özelleştirme	Lütfü KIRAYOĞLU	212-214
Yerli üretime destek projesi	Mahmut İNAN - Sanayi ve Ticaret Bursa İl Müdürü	215-224
Tehdit altındaki Uludağ	Levent GENCELLİ Gazeteci	225-231
Bursa'da jeoturizm	Yaşar FİDAN Jeoloji Mühendisi	232-236
Nasıl bir üniversite eğitimi istiyoruz	Prof. Dr. Tahir BASTAYMAZ	237-238
Medya kimin aracı	Levent GENCELLİ Gazeteci	239-246
Engelliler meclisi	Beyhan ERDOĞAN	247-259
Bursa'da müzik geleneği	Erdem USANMAZ Müzikolog	260-267
Bursa kentindeki çarpık uygulamalar, mühendis sorumlulukları ve toplum bilinci	Hasan AZAR Elektrik Mühendisi	268-276
Atıksu arıtma çamurlarının bertarafında kapalı kurutma yataklarının kullanımı için bursa'da bir çalışma	N. Kamil SALİHOĞLU Çevre Mühendisi	277-283
Bursa 1/1000 ölçekli fotogrametrik halihazır harita üretim projesi	Murat SANCAK Jeodezi ve Fotogrametri Mühendisi	284-288
Bursa anıtlık projesi (gelir ve istihdam imkanı açısından)	Fahrettin AKÇAL Bursa Sanayi ve Ticaret İl Müdürü	289-291
Bursa atmosferindeki çok klorlu bifenillerin (pcb'ler) ıslak çökeltme seviyelerini belirlenmesi	Prof.Dr. Yücel TAŞDEMİR Çevre Mühendisi	292-297
Bursa buttim büro binasının "yazar-değer" analizine göre değerlendirilmesi	Yüksek Mimar Yasemin Erbil Mimarlık Bölümü	298-302
Bursa depremselliğine genel bakış ve çözüm önerileri	Timur Bozkurt Jeoloji Mühendisi	303-311
Bursa'da oluşan atıksu çamurlarındaki kalıcı organik kirlenmelerin (kök) etkileri	Prof.Dr. Yücel TAŞDEMİR Çevre Mühendisi	312-318
Nursa' nın doğal anıtları	Arif Selçuk ÖZER Jeofizik Mühendisi	319-342
Bursa'nın öncelikli çevre sorunlarını tespiti	Feza KARAER Çevre Mühendisi	343-351
Deprem ve Bursa raporu	TMMOB Şehir Plancıları Odası Bursa Şubesi	352-369
Kentsel dönüşüm ve Bursa raporu	TMMOB Şehir Plancıları Odası Bursa Şubesi	370-391
Mudanya - Bursa treni	Nezih UZEL	392-394
Pasif hava örnekleycileri ile kalıcı organik kirlenmelerin belirlenmesi	Fatma ESEN TAŞDEMİR Çevre Mühendisi	395-402
Plan değişiklikleri ve bir plan değişikliğinin analizi	TMMOB Şehir Plancıları Odası Bursa Şubesi	403-409
Yönetim ve katılımcı planlama	TMMOB Şehir Plancıları Odası Bursa Şubesi	410-414

TMMOB

BURSA İL KOORDINASYON KURULU



BURSA'DA KENTLEŞME VE YEREL YÖNETİMLER

BURSA'DA YAŞANAN ÜST ÖLÇEKLİ PLAN SORUNLARI

Murat İLKME

TMMOB Şehir Plancıları Odası Bursa Şubesi

Kentsel tarihi m.ö. 2000 yıllara kadar uzanan Bursamızda, çeşitli dönemlerde planlama çalışmaları yapılmıştır.

Bursa kentinin ilk planlama çalışması 1924 yılında Lörcher tarafından yapılmıştır. 1912 yılında elde edilen halihazır üzerine dönemin bahçe kent akımı etkisi altında mevcut dokuyu tamamen yok sayarak hazırlanmış bu plan uygulanmamıştır.

1938'li yıllarda Prost tarafından Bursa'da planlama çalışmalarına başlanmış, Fransız aksiyel planlamasının genel ilkeleri doğrultusunda yapı yollar nizamnamesi hükümleri çerçevesinde elde edilen prost planı büyük ölçüde uygulama olanağı bulmuştur.

1958 yangınından sonra İller Bankası ve Emlak Kredi Bankasının desteğiyle Bursa'da bir imar planlama bürosu kurulmuş ve büro 1960 yılında Picinato danışmanlığında 1/10.000 ve 1/4.000 ölçeğinde planlar hazırlamıştır.

Daha sonraki süreçte İstanbul Nazım Plan Bürosu paralelinde Bursa'da bir planlama bürosunun kurulması isteği ile Nazım Plan Bürosu oluşturulmuştur. Büro tarafından yapılan çalışmalar sonucunda 1976 yılında Bursa Kenti ve Yakın Çevresi Nazım Planı elde edilmiştir.

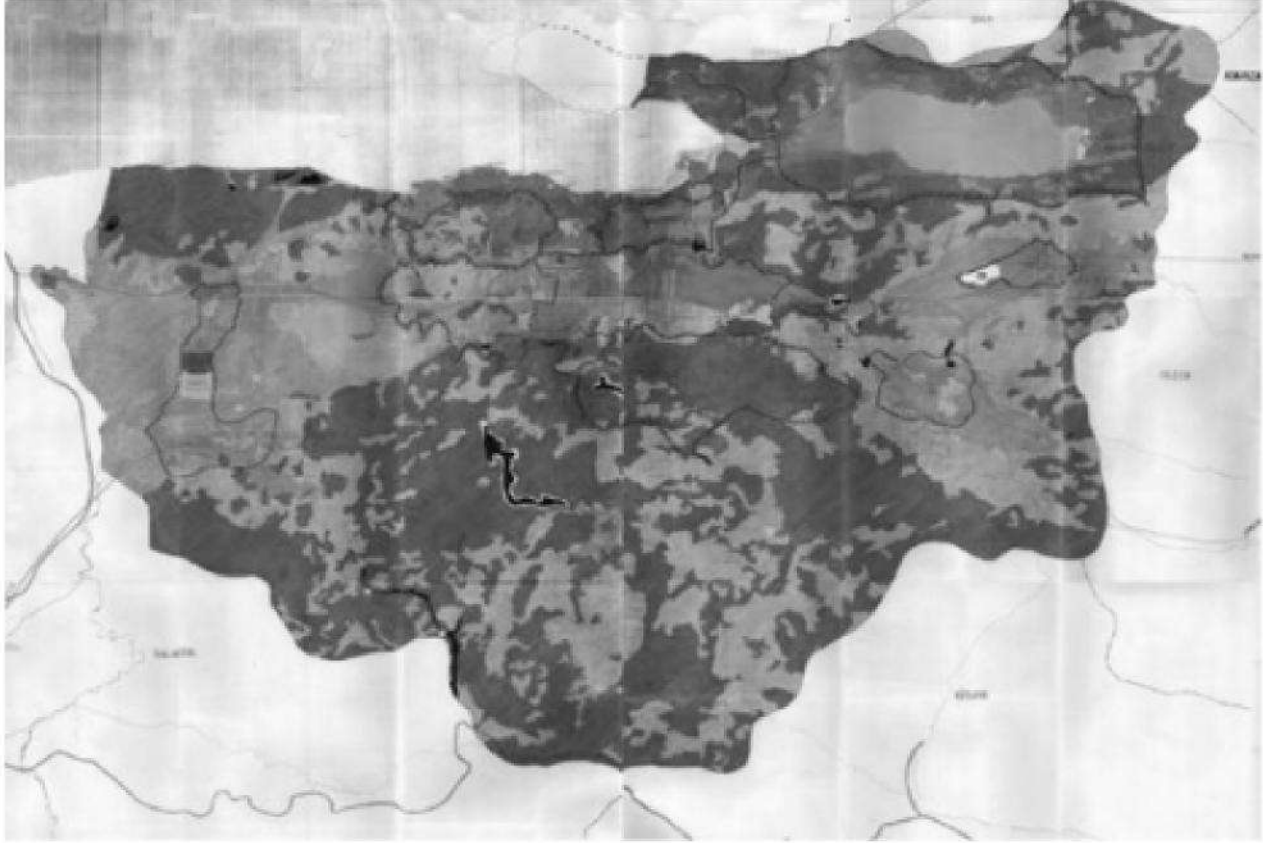
Nüfusun hızlı gelişmesi ve artış göstermesi, mevcut planın etersiz kalmasının yanında 1978 yılında Anıtlar Yüksek Kurulu tarafından getirilen kararların büyük boyutlara varan sorunlara neden olması (Anıtlar Yüksek Kurulu tarafından yapılan çalışmalar sonucu, kentte arkeolojik, doğal, kentsel sit alanları belirlenmiştir.) gibi nedenlerle Burs Nazım Plan Bürosu tarafından 1/5000 ölçekli Nazım İmar Planlarının elde edilmesi amacıyla 1980 yılında çalışmalara başlanmış ve hazırlanan plan 1984 yılında onaylanmıştır.

Daha sonraki dönemlerde ise; 1990 yılında 2 etap halinde planın revizyonu gündeme gelmiş ve 1. etabı hakkında plan kararları üretilmiş, 1995 yılında 1/5000 ölçekli planın revizyonu yapılmıştır.

Bursa'da, 1924 yılında başlanan planlama çalışmaları çeşitli dönemlerde tekrar elden geçirilerek kentin ihtiyaçlarını karşılama adına revizyona sokulmuştur. Ancak yapılan bu çalışmalarda; Bursa'da 1960'lı yıllarda Organize Sanayi Bölgesi'nin açılması ve takiben iki otomobil fabrikasının kurulması, Özellikle 1968 yılında Tofaş'ın kurulması ile birlikte oluşan diğer yan sanayi sektörleri sonucu kente gelen kontrolsüz göçün yarattığı etki imar planlarının önüne geçerek sağlıklı kentleşmeye neden olmuştur.

Bursa'da, meydana gelen hızlı nüfus artışı ve sanayileşme sonucunda oluşan plansız kent gelişimine engel olmak, sürdürülebilir gelişmeyi sağlamak ve yaşanabilir mekanlar yaratmak amacıyla, 3 kurum arasında (Bayındırlık ve İskan Bakanlığı, Bursa Büyükşehir Belediyesi ve Bursa Valiliği) protokol imzalanarak 1994 yılında il bütünü kapsayan İL STRATEJİ PLANI oluşturmak adına çalışmalara başlanmıştır.

Bursa'nın 2020 yılını hedef alarak, Bursa İlinde sürdürülebilir, yaşanabilir bir çevre yaratmayı; tarımsal, turistik ve tarihsel kimliğin korunmasını ve Türkiye'nin kalkınma politikası kapsamında sektörel gelişme hedeflerine uygun olarak belirlenen planlama ilkeleri doğrultusunda sağlıklı gelişme ve büyümeyi hedefleyen plan, 3194 sayılı İmar Kanununda STRATEJİ PLANI tanımı olmadığı için, Bayındırlık ve İskan Bakanlığı tarafından 19 Ocak 1998 tarihinde 1/100.000 ölçekli BURSA 2020 YILI ÇEVRE DÜZENİ PLANI olarak onaylanmıştır.



Onaylanan 1/100.000 ölçekli plan gerek hazırlanışı ve onay süreci, gerekse getirdiği birçok kavram ile örnek bir çalışma niteliğindedir.

Planın hazırlık sürecine; tüm kamu kurum ve kuruluşları, ilçe ve belde belediyeleri katılmış, planın kararları Kent Konseylerinde meslek odaları, sivil toplum temsilcileri, sanayiciler, ziraat odaları, üniversite tarafından tartışılmıştır. Sonuç olarak; hazırlanan plan tüm Bursa'nın benimsediği ve arkasında durduğu, bir tek itiraz olmadığı bir plan olarak yürürlüğe girmiştir.

Ayrıca onaylanan plan ile; Bursa için planlama bölgesi, metropoliten alan, metropoliten alan **planlama bölgesi** gibi birçok yeni kavram getirmiştir. (Planlama Bölgesi: Gelişme Potansiyeli olan kentsel kullanım bölgeleriyle bunların etkileşim alanlarını kapsayan mevcut ve öneri nüfus, işgücü ve benzeri konularda kararlar getiren ve planlama alanları belirlenen bölgelerdir. **Metropoliten Alan:** Bu planla sınırları belirlenen Bursa Büyükşehir Belediye etkileşim alanıdır. Bu alan içinde planlama bölgeleri oluşturulmuştur.)

Metropoliten Alan Planlama Bölgesi olarak; **Merkez** (Gürsu, Kestel, Demirtaş, Osmangazi, Yıldırım, Nilüfer Belediye sınırları), **Batı** (Akçalar, Hasanağa, Kayapa, Çalı, Görükle, Gölyazı Belediye sınırları), **Alaçam** (Uludağ), **Doğu** (Gürsu – Kestel'in doğusundan Turanköy yerleşim sınırına), **Gemlik** (Kurşunlu, Gemlik, Umurbey, Küçükkuşla Belediye sınırları), **Mudanya** (Mudanya, Güzelyalı, Zeytinbağı Belediye Sınırları), **Kuzey** (Ovaakça Belediye sınırı ve civar köyler) olmak üzere 7 adet bölge tariflenmiştir.

Bu bölgelerin her birine mevcut gelişim potansiyellerine uygun olarak kimlik belirlenmiş ve bu kimlikler çerçevesinde 1/25.000 ölçekli planların oluşturulması şartı getirilmiştir.

Ayrıca 1/100.000 ölçekli plan ile 1/25.000 ölçekli planlar oluşturulmadan önce, ova eylem planlarının hazırlanması, ulaşım master planının hazırlanması, il koruma planının hazırlanması, turizm ana planı hazırlanması, il sanayi ana planı hazırlanması ön şart olarak belirlenmiştir.

Ancak 1/100.000 ölçekli planın oluşturulmasında gösterilen bu başarı maalesef plana sahip çıkmada gösterilememiş, planın öngördüğü bir çok çalışma aradan geçen yıllarda yapılamamıştır.

2000 yıllardan sonra TBMM tarafından yapılan yasal düzenlemeler, kentlerin yerelden yönetimi adına büyük gelişmelere sahne olmuştur. 2004 yılında yürürlüğe 5216 sayılı Büyükşehir Belediyesi Kanunu ile, Büyükşehir Belediyelerine 1/25.000 ölçek düzeyinde Nazım İmar Planları hazırlanması yetkisi verilmiş, 2005 yılında onaylanan 5302 sayılı İl Özel İdaresi Kanunu ile, İl Özel İdarelerine il bütünü kapsayan, İl Çevre Düzeni Planı yapma yetkisi verilmiştir.

Yapılan yasal düzenlemelerle kentlerin kimliğini oluşturmada önemli rolü olan ve onay yetkisi Bakanlıklardaki üst ölçek plan kavramının merkezden değil, yerelden oluşturulması yönünde önemli avantajlar sağlamıştır. Ancak maalesef bu avantajlar gerek Bursa Büyükşehir Belediyesi, gerekse İl Özel İdaresi tarafından kentin kimliği oluşturma ve geleceğe yönelik politikaları üretme adına kullanılmamıştır. Şöyle ki;

1/100.000 ÖLÇEKLİ PLAN SORUNU

6 Haziran 2003 tarihinde 4864 sayılı Bazı Kanunlarda Değişiklik Yapılması Hakkında Kanunun Resmi Gazetede yayımlanarak yürürlüğe girmesinin ardından, Bayındırlık ve İskan Bakanlığı tarafından bu kanuna istinaden ve 3194 sayılı İmar Kanununun 9. maddesinde yer alan Metropoliten Alan İmar Planı kavramı uyarınca, 19 Ocak 1998 tarihinde onaylanan 1/100.000 ölçekli Bursa 2020 yılı Çevre Düzeni Planı değiştirilerek 1/100.000 ÖLÇEKLİ METROPOLİTEN ALAN PLANI olarak 13 Ekim 2003 tarihinde onaylanmıştır.

Çevre ve Orman Bakanlığı 23 ekim 2003 tarihinde 22063 sayılı yazısı ile Bayındırlık ve İskan Bakanlığına 4864 sayılı Bazı Kanunlarda Değişiklik Yapılması Hakkında Kanunun ve 3194 sayılı İmar Kanununun 9. maddesi uyarınca 1/100.000 ölçekli Metropoliten Alan Planı onaylanması işleminin, 4856 sayılı Çevre ve Orman Bakanlığı Teşkilat ve Görevleri Hakkında Kanuna aykırı olduğu, onaylanan planın ölçek itibarıyla de geçici 6. madde kapsamı dışında olduğu ve 08 mayıs 2003 tarihinden sonra Bayındırlık ve İskan Bakanlığınca

tamamlanacak başvurulara ilişkin çevre düzeni planlarının 3194 sayılı İmar Kanunu çerçevesinde değil 4856 sayılı kanunun geçici 6. maddesi uyarınca onanması gerektiği bildirilmiş ve bu bağlamda Bayındırlık ve İskan Bakanlığı tarafından yapılan onay işleminin yasal dayanaktan yoksun ve mesnetsiz olması nedeniyle kadük olup, geçerliliği olmadığını, uygulamaların 19 ocak 1998 tarihinde onaylanan 1/100.000 ölçekli Bursa 2020 yılı Çevre Düzeni Planı çerçevesinde yürütülmesi gerektiğini ve bu planlar ilgili yetkinin kendilerinde olduğunu bildirmiştir. Sonraki yıllarda konuya ilişkin bu açmaz bir türlü çözülememiş, iki kurum tarafından iki farklı plan Bursa'nın üst ölçekli planı olarak kullanılmaya devam etmiştir.

22 şubat 2005 tarihinde TBMM tarafından 5302 sayılı Özel İdare Kanununun kabul edilmiştir. İlgili kanunun 6 maddesinde; **"İl çevre düzeni plânı;** valinin koordinasyonunda, büyükşehirlerde büyükşehir belediyeleri, diğer illerde il belediyesi ve il özel idaresi ile birlikte yapılır. İl çevre düzeni plânı belediye meclisi ile il genel meclisi tarafından onaylanır." Hükmü getirilmiş ve il özel idarelerine İL ÇEVRE DÜZENİ PLANI yapma ve onaylama yetkisi verilmiştir.

Bu yetki üzerine, Bursa Vilayeti İl Genel Meclisi tarafından 07 mart 2006 tarihli toplantıda; 1/100.000 ölçekli Bursa 2020 yılı Çevre Düzeni Planının 3.4.3, 3.4.5, 3.36, 4.2.2.4, 4.2.3, 4.2.3.1, 4.2.3.2, 4.2.3.3., 4.3, 4.3.3, 5.3, 5.6, 5.7, 5.12.2, 5.20 maddelerinde değişiklik yapılmıştır. Yapılan bu plan değişikliği ile, Bayındırlık ve İskan Bakanlığının 1/100.000 ölçekli Metropoliten Alan Planı, Çevre ve Orman Bakanlığının 1/100.000 ölçekli Bursa 2020 Yılı Çevre Düzeni Planı ve İl Genel Meclisi tarafından onaylanan 1/100.000 ölçekli Bursa 2020 yılı Çevre Düzeni Planı olmak üzere Bursa İline ait 3 adet 1/100.000 ölçekli plan ortaya çıkmıştır.

İl Genel Meclisi tarafından yapılan bu değişikliklerle planda köklü değişikliklere gidilmiş, örneğin 7 adet metropoliten plan bölgesi için getirilen 1/25.000 ölçekli Çevre Düzeni Planı hazırlanması şartı, 1/25.000 ölçekli Nazım İmar Planı hazırlanması yetkisi olarak değiştirilmiştir.

26 mart 2008 tarihinde Bayındırlık ve İskan Bakanlığı tarafından 1/100.000 ölçekli Metropoliten Alan Planının 6.2.13.c maddesinde plan notu değişikliği yapılmıştır.

Yapılan bu plan notu değişikliği üzerine 3 nisan 2008 tarih ve 2557 sayılı yazı ile Çevre ve Orman Bakanlığı, yapılan bu plan değişikliği uygulamasının mevzuat uyarınca geçersiz olduğu, geçerli planının 1/100.000 ölçekli Bursa 2020 yılı Çevre Düzeni Planı olduğu ve bu planda yapılacak değişikliklerin 5302 sayılı yasa kapsamında İl Özel İdaresince değerlendirilmesi gerektiği, kendilerinin ise 2872 sayılı Çevre Kanununda Değişiklik yapan 5491 sayılı kanun uyarınca 1/50.000 ve 1/100.000 ölçekli Bölge ve Havza Bazında Çevre Düzeni Planlarının değerlendirilmesi ve onaylanması ile yetkili oldukları belirtilmiştir.

Bu yazı ile Çevre ve Orman Bakanlığı 1/100.000 ölçekli Bursa 2020 yılı Çevre Düzeni Planı ile ilgili uygulama yetkisinin İl Özel İdaresinde olduğunu kabul etmiştir.

Çevre Bakanlığının bu yazısı üzerine Bayındırlık ve İskan Bakanlığı 1 mayıs 2008 gün ve 3706 sayılı yazısı ile 26 mart 2008 tarihinde Bayındırlık ve İskan Bakanlığı tarafından 1/100.000 ölçekli Metropoliten Alan Planının 6.2.13.c maddesinde plan notu değişikliğinin geçerli olduğunu duyurmuş ve 6 haziran 2008 tarihinde 2008/5 sayılı Genelge yayınlamıştır.

Genelgede özetle; " İl bütününde 5302 sayılı Kanun uyarınca İl Çevre Düzeni Planı onaylanmamış ise, Bayındırlık ve İskan Bakanlığı ve mülgâ Çevre Bakanlığınca daha evvel ki tarihlerde 3194 sayılı İmar Kanununun 5. maddesinde tanımlandığı şeklinde onaylanmış ve halen geçerliliğini koruyan çevre düzeni planlarının bulunması halinde, söz konusu çevre düzeni planı ve planda istenebilecek değişiklik taleplerinin 3194 sayılı İmar Kanununun 9. maddesi kapsamında Bayındırlık ve İskan Bakanlığınca değerlendirilmesi gerektiği " belirtilmiştir.

Bu süreci takip eden Şubemiz tarafından çeşitli tarihlerde ilgili kurumlarla yazışmalar yapılmış ve bu yetki karmaşasının ortadan kaldırılması yönünde çalışma yapılması talep edilmiştir.

Yazılarımıza cevaben;

• Bursa İl Özel İdaresi'nin 21 Temmuz 2008 tarih 8271 sayılı yazısı ile "5302 sayılı İl Özel İdaresi Kanununun 6. maddesi ve 10/c maddesi ile İl Çevre Düzeni Planı hazırlanması ve Belediye sınırları dışındaki alanların imar planlarının karara bağlanma yetkisinin İl Genel Meclisinde olduğu, yine aynı kanununun 70. maddesi ile 3194 sayılı İmar Kanununda ve bu kanun hükümlerinde aykırılık bulunması durumunda bu kanun hükümlerinin uygulanacağı dile getirilmiştir"

• Bayındırlık ve İskan Bakanlığı'nın 1 Ağustos 2008 tarih ve 6625 sayılı yazısı ile "5302 sayılı yasa kapsamında İl Genel Meclisi tarafından onaylanan İl Çevre Düzeni Planı bulunmuyor ise geçerli olan planın 1/100.000 ölçekli Metropolitan Alan Planı olduğu ve yapılacak plan düzenlemelerinin 3194 sayılı İmar Kanununun 9. maddesi uyarınca onaylanacağı dile getirilmiştir. "

• Çevre ve Orman Bakanlığı'nın 29 Aralık 2008 tarih ve 9856 sayılı yazısı ile "1/50.000 ve 1/100.000 ölçekli Havza ve Bölge bazındaki Çevre Düzeni Planlarının 4856 sayılı kanun ve 2872 sayılı kanun uyarınca Çevre ve Orman Bakanlığınca yapılacağı ve onanacağı, İl sınırlarını kapsayan ve alt ölçekli Çevre Düzeni Planlarının ise 5302 sayılı Kanun uyarınca yapılması gerektiği dile getirilmiştir"

Sonuç olarak;

1998 yılında onaylanan 1/100.000 ölçekli planın hazırlıklarına 1994 yılında başlanmış ve genel olarak 1990 yılına ait veriler baz alınarak onaylanan plan birçok kararı açısından ilk olma ve yol gösterici olma özelliği gösterse de iki önemli konu maalesef planda göz ardı edilmiştir.

Bunların birincisi ekonomik verilerdir. Planda Bursa'nın ekonomisine ilişkin araştırma ve çözüm önerisi bulunmamaktadır.

İkinci olarak ise; onaylanan plan 1998 tarihinde onaylandığından 1999 depremine hazırlıksız yakalanmış ve daha sonradan depremlerle ilgili yapılan yasal düzenlemeler plana yansıtılmamış, plan jeoloji ve deprem bakımından yetersiz kalmıştır.

Bayındırlık ve İskan Bakanlığının konuya ilişkin görüşü oldukça nettir. 5302 sayılı yasa kapsamında İl Çevre Düzeni Planı adı altında plan onayı gerçekleştirildiğinde yetkinin İl Özel İdaresine geçeceğini kabul etmektedir.

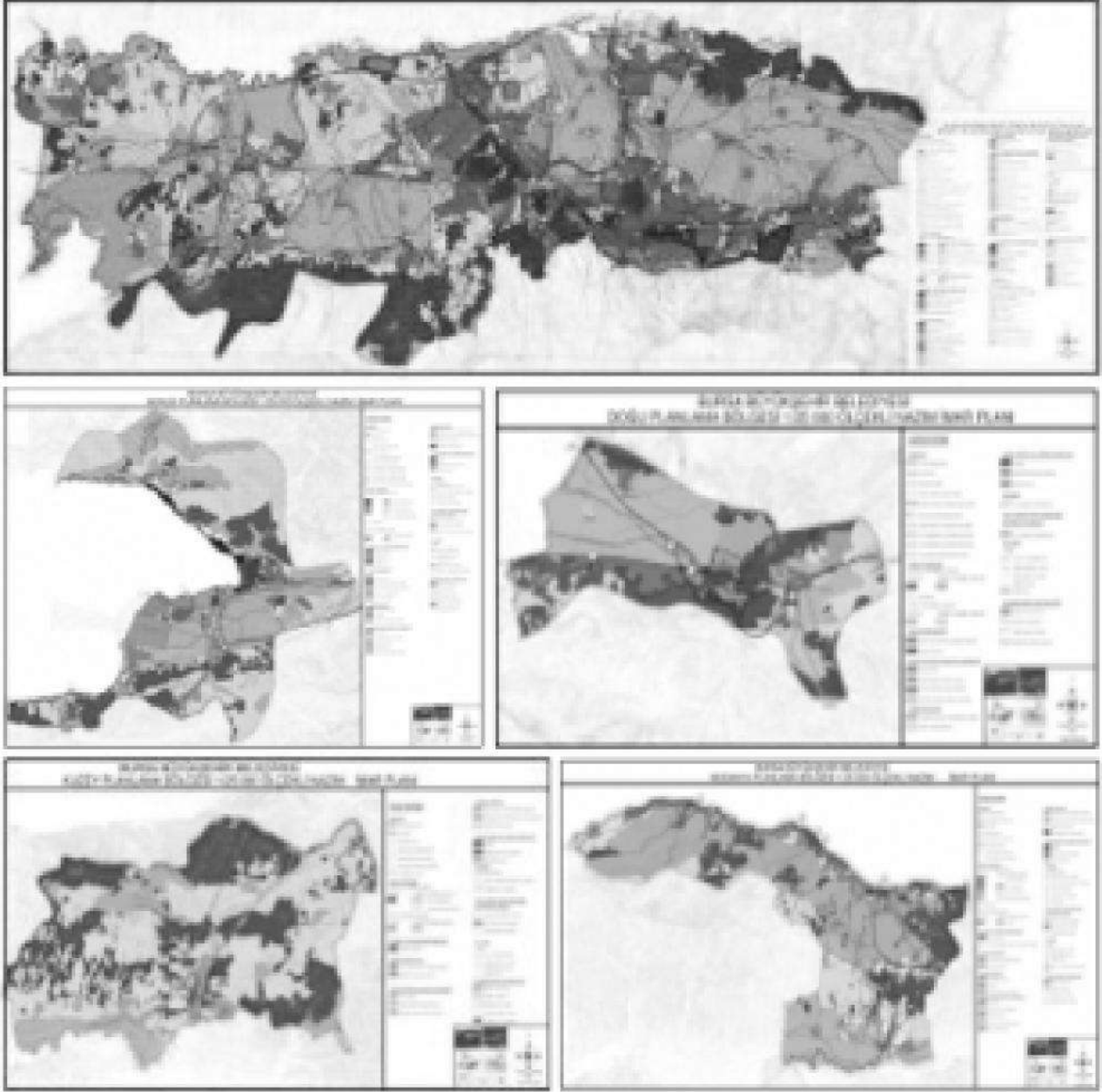
Ancak İl Özel İdaresi tarafından çağın ihtiyaçlarına cevap verebilecek, güncel verilerle hazırlanan ve yukarıdaki eksikliği belirtilen konuları da barındıracak şekilde 5302 sayılı yasanın verdiği yetkiye istinaden İl Çevre Düzeni Planı hazırlanması ve onaması yapılmamakta, 1998 tarihinde onaylanan ve Bayındırlık ve İskan Bakanlığına göre mülga olan 1/100.000 ölçekli 19 yıl öncesinin verilerine göre hazırlanan plan üzerinde değişikliklere gidilmekte ve bu plan adeta 1/1000 ölçekli uygulama imar planıymış gibi algılanarak her İl Genel Meclisi toplantısında plana ilişkin bir plan değişikliği düzenlemesi yapılmaktadır.

Bu durum kentin kimliği oluşturma ve planlı gelişmesini sağlama adına kentin anayasası kabul edilen ve yetkisi farklı kurumlarda olan 2 adet 1/100.000 ölçekli planın ortaya çıkmasına sebep olmakta ve plan üzerinde yapılan değişiklikler ile plan ana kimliğinden git gide uzaklaşmaktadır.

1/25.000 ÖLÇEKİ NAZIM İMAR PLANI SORUNU

10 Temmuz 2004 tarihinde 5216 sayılı Büyükşehir Belediyesi Kanunu onaylanmıştır. İlgili kanununun 7/b maddesi ile Büyükşehir Belediyelerine 1/5000 ile 1/25.000 arası her ölçekte Nazım İmar Planı hazırlama ve onaylama yetkisi verilmiştir.

Bu yetki üzerine Bursa Büyükşehir Belediyesi tarafından 1/100.000 ölçekli planda tanımlanan 7 adet metropoliten bölgenin büyükşehir sınırlarını kapsayan alanları için 1/25.000 ölçekli Nazım İmar Planı hazırlanması çalışmalarına başlanmıştır. Bu kapsamda 5302 sayılı kanun gereği, 1/100.000 ölçekli plan için değişiklik talepleri hazırlanmış ve 17 Kasım 2005 günlü meclis toplantısında kabul edilmiş ve onaylanmak üzere İl Genel Meclisi gönderilmiştir. İl Genel Meclisi tarafından 07.03.2006 tarihinde değişiklik kabul edilerek yürürlüğe girmiştir.



Bu kapsamda hazırlanan 1/25.000 ölçekli Nazım İmar Planlarından Merkez ve Batı Planlama Bölgesi 1/25000 ölçekli Nazım İmar Planı 16.03.2006 tarihinde,

Mudanya – Gemlik – Doğu Kuzey Planlama Bölgeleri 1/25000 ölçekli Nazım İmar Planı 16.11.2006 tarihinde Büyükşehir Belediye Meclisince onaylanarak yürürlüğe girmiştir. Alaçam bölgesi Nazım İmar Planı ise yüklenici firmanın talebi üzerine, ihaleden sonra sözleşmeden çıkarılmış ve hazırlanmasından vazgeçilmiştir.

İlgili planların hazırlık sürecinde; Plan Yapımına Ait Esaslara Dair Yönetmeliğin 14. maddesi uyarınca, planların hazırlanması sürecinde, planı düzenlenecek alan ve yakın çevresindeki alanlarda Planlama alanının yeri, yönetim yapısı, idari bölünüş, sınırlar, fiziksel yapı, maden kaynakları, çevresel kaynaklar ve koruma alanları, demografik yapı, sosyal yapı, ekonomik yapı, teknik altyapı, arazi kullanımı, sektörel yapı, askeri alanlar, mülkiyet yapısı, yerleşme alanları ile ilgili özellikler konuları ile planlama alanının özelliğine ve plan türüne göre diğer konularda ilgili kurum ve kuruluşlardan veriler elde edilmesi ve elde edilen veriler neticesinde yapılan planlama çalışması sonrasında üretilen arazi kullanım ve diğer kararların kurumlarla paylaşılarak planlamaya esas, plandaverilen kararlar hakkında uygun görüşün alınması gerekmektedir. Ancak büyükşehir belediyesi tarafından 05.05.2005 tarihli yazı ile kurum ve kuruluşlardan sadece veri talebinde bulunulmuş, oluşturulan plan kararlarının uygunluğu hakkında ilgili yasa ve

yönetmeliklere göre alması gereken görüş alınmamıştır. Kurum ve kuruluşlara gönderilen yazı incelendiğinde 15 günlük cevap süresi verilmiş, bu süre zarfında görüş verilmemesi durumunda resen yapılacağı bildirilmiştir. Dolayısıyla bir çok kurum ve kuruluş bu dönem içinde cevap verememiş ve hatta Tarım İl Müdürlüğünden görüş ve veri alınmadan, mutlak ve marjinal tarım arazileri belirlenmeden, büyükşehir belediyesi tarafından gerekli verilen toplanmadan planlama çalışmasına başlanılmıştır.

Ayrıca ilgili planların hazırlık sürecine ; hiçbir yerel inisiyatif, sivil toplum örgütü, meslek odaları, hatta ilçe ve belde belediye başkanları dahil edilmemiş, süreç gizlenmiş, hiçbir görüş alışverişinde bulunulmamıştır.

Hazırlanan planlar; üst ölçekli plan kararları, arazi kullanım ve yapılaşma koşulları ile uyumsuz bilimsel ve güncel verilerden uzak tarım arazilerini ve diğer doğal değerleri koruma yönünden yetersiz ve 3194 sayılı İmar Kanunu'na ve diğer ilgili kanunlara aykırılıklar içermesine rağmen Bursa Büyükşehir Belediyesince onaylanmıştır. Ayrıca onaylanan planlar, 5403 sayılı yasanın öngördüğü Toprak Kurulu kararı olmadan yürürlüğe konmuştur.

Şubemiz tarafından yukarıda belirtilen sebeplerle ve diğer yapılan inceleme çalışmaları sonucu, ilgili planların uygulanması durumunda geri dönülemeyecek hasar ve zararların oluşacağı sebebiyle, 1/25.000 ölçekli Nazım İmar Planları hakkında hukuksal süreç başlatılmıştır.

1/25.000 ölçekli Batı Planlama Bölgesi Nazım İmar Planı Hukuk Süreci:

Bursa Büyükşehir Belediye Meclisinin 16 mart 2006 gün ve 177-1 sayılı kararıyla onaylanan 1/25.000 ölçekli Batı Planlama Bölgesi Nazım İmar Planının iptali için şubemiz tarafından dava açılmıştır. Açılan dava Bursa 2. İdare Mahkemesinde devam ederken, Bursa Büyükşehir Belediyesi Meclisi tarafından 13 Temmuz 2006 tarihinde plan askı itirazlarının değerlendirilmesi adı altında 477 sayılı karar ile plan tekrar onaylanmıştır.

Şubemiz tarafından ilk davadaki gerekçelerin yanı sıra yapılan uygulamanın revizyon niteliği taşıdığı iddialarıyla ilgili plan hakkında tekrar dava açılmıştır.

Şubemiz tarafından açılan bu davalar sonucu;

Bursa 2. İdare Mahkemesi tarafından 2006/2392 E., 2008/222 K. numarası ile 6 mart 2008 günü, 13 Temmuz 2006 gün ve 477 sayılı karar ile onaylanan plan İPTAL EDİLMİŞTİR.
Bursa 2. İdare Mahkemesi tarafından 2007/223 E., 2008/551 K. numarası ile 29 Nisan 2008 günü, 16 mart 2006 gün ve 177-1 sayılı kararıyla onaylanan plan iptal edilmiştir.

Ancak Bursa Büyükşehir Belediye Meclisi tarafından, mahkeme kararlarını uygulamak adı altında ilgili plan, 17 Temmuz 2008 gün ve 493 sayılı karar ile hiçbir değişikliğe gidilmeden, hatta eski plana göre kişisel bazda değişiklikler yapılarak tekrar onaylanmıştır. Şubemiz tarafından ilgili plana da mahkeme kararlarına uyulmadığı ve daha önceki dava gerekçelerimizin düzeltilmediği için tekrar dava açılmıştır.

1/25.000 ölçekli Merkez Planlama Bölgesi Nazım İmar Planı Hukuk Süreci:

Bursa Büyükşehir Belediye Meclisinin 16 mart 2006 gün ve 177 sayılı kararıyla onaylanan, 1/25.000 ölçekli Merkez Planlama Bölgesi Nazım İmar Planının iptali için şubemiz tarafından dava açılmıştır. Açılan dava devam ederken Büyükşehir Belediyesi Meclisi tarafından 13 Temmuz 2006 tarihinde plan askı itirazlarının değerlendirilmesi adı altında 476 sayılı karar ile tekrar onaylanmıştır.

Şubemiz tarafından ilk davadaki gerekçelerin yanı sıra yapılan uygulamanın revizyon niteliği taşıdığı iddialarıyla ilgili plan hakkında tekrar dava açılmıştır.

Şubemiz tarafından açılan bu davalar sonucu;

Bursa 3. İdare Mahkemesi tarafından 2006/2218 E., 2008/951 K. numarası ile 21 kasım 2008 günü, 13 Temmuz 2006 gün ve 476 sayılı karar ile onaylanan plan İPTAL EDİLMİŞTİR. Diğer dava ise halen devam etmektedir.

Ancak, Bursa Büyükşehir Belediye Meclisi tarafından mahkeme süreçleri devam ederken mahkeme kararlarını etkisiz hale getirmek için, aynı plan çok ufak ve kişilere dönük ilavelerle 12 haziran 2008 gün ve 416 sayılı karar ile 1/25.000 ölçekli Merkez Planlama Bölgesi Nazım İmar Planı Revizyonu olarak yeniden onaylanmıştır.

Şubemiz tarafından ilgili plana da mahkeme kararlarına uyulmadığı ve daha önceki dava gerekçelerimizin düzeltilmediği için tekrar dava açılmıştır.

1/25.000 ölçekli Gemlik Planlama Bölgesi Nazım İmar Planı Hukuk Süreci:

Bursa Büyükşehir Belediye Meclisinin 16 kasım 2006 gün ve 744 sayılı kararıyla onaylanan 1/25.000 ölçekli Gemlik Planlama Bölgesi Nazım İmar Planının iptali için şubemiz tarafından dava açılmıştır.

Açılan davada; Bursa 2. İdare Mahkemesi tarafından 7 şubat 2008 günü yürütmeyi durdurma kararı verilmiş, 2007/501 E., 2008/578 K, numarası ile 30 nisan 2008 günü plan İPTAL EDİLMİŞTİR.

Ancak Bursa Büyükşehir Belediyesi tarafından ilgili planın askı itirazlarının değerlendirilerek 12 nisan 2007 gün ve 472 sayılı meclis kararıyla tekrar onaylandığı, bu planın ise mahkemece iptal edilmediği gerekçesiyle yargı kararı uygulanmamaktadır.

1/25.000 ölçekli Mudanya Planlama Bölgesi Nazım İmar Planı Hukuk Süreci:

Bursa Büyükşehir Belediye Meclisinin 16 kasım 2006 gün ve 743 sayılı kararıyla onaylanan 1/25.000 ölçekli Mudanya Planlama Bölgesi Nazım İmar Planının iptali için şubemiz tarafından dava açılmıştır.

Açılan davada; Bursa 3. İdare Mahkemesi tarafından 2007/681 E., 2008/620 K. numaralı ile 30 Temmuz 2008 günü plan KISMI İPTAL EDİLMİŞTİR.

Şubemiz tarafından dosya temyize taşınmıştır.

1/25.000 ölçekli Doğu Planlama Bölgesi Nazım İmar Planı Hukuk Süreci

Bursa Büyükşehir Belediye Meclisinin 16 kasım 2006 gün ve 746 sayılı kararıyla onaylanan 1/25.000 ölçekli Doğu Planlama Bölgesi Nazım İmar Planının iptali için şubemiz tarafından dava açılmıştır.

Açılan davada; Bursa 3. İdare Mahkemesi tarafından 2007/719 E., 2008/532 K. numaralı ile 14 Temmuz 2008 günü plan KISMI İPTAL EDİLMİŞTİR.

Şubemiz tarafından dosya temyize taşınmıştır.

Ancak Bursa Büyükşehir Belediyesi tarafından dava süreci devam ederken, 16 Ekim 2008 gün ve 687 sayılı meclis kararıyla 1/25.000 ölçekli Doğu Planlama Bölgesi Nazım İmar Planı Revizyonu onaylanarak yargı kararı etkisiz bırakılmaya çalışılmıştır.

Bursa Büyükşehir Belediyesi tarafından, 1/25000 ölçekli Nazım İmar Planlarının onaylanmasının ardından, ilgili mahkeme kararları dikkate alınmadan 1/5000 ölçekli Nazım İmar Planlarının üretilmesi için çalışmalara başlanmış ve 30 Mart 2007 tarihinde 1/5000 ölçekli nazım imar planlarının ihalesi gerçekleştirilmiştir.

İhale gerek şartnamesi gerekse yapılış biçimi ile adrese teslim bir ihale izlenimi yaratmış ve kamuoyundan büyük tepkiler almıştır. Şubemiz tarafından Kamu İhale Kurumu'na ihaleyle ilgili itirazda bulunulmuş, ancak Kamu İhale Kurumu tarafından itirazımız dosya içeriğine geçilmeden red edilmiştir.

1/5000 ölçekli Nazım İmar Planlarının hazırlanma sürecinde de;

Bayındırlık ve İskan Bakanlığı tarafından hazırlanan 02.11.1985 gün 18916 sayılı Resmi Gazetede yayımlanan Plan Yapımına Ait Esaslara Dair Yönetmeliğin 14. maddesi uyarınca, planların hazırlanması sürecinde, planı düzenlenecek alan ve yakın çevresindeki alanlarda Planlama alanının yeri, yönetim yapısı, idari bölünüş, sınırlar, fiziksel yapı, maden kaynakları, çevresel kaynaklar ve koruma alanları, demografik yapı, sosyal yapı, ekonomik yapı, teknik altyapı, arazi kullanımı, sektörel yapı, askeri alanlar, mülkiyet yapısı, yerleşme alanları ile ilgili özellikler konuları ile planlama alanının özelliğine ve plan türüne göre diğer konularda ilgili kurum ve kuruluşlardan elde edilmesi gereken veriler elde edilmemiş, 1/25.000 ölçekli Nazım İmar Planı hazırlıklarında elde edilen ve yukarıdaki süreçte bahsettiğimiz eksik veriler kullanılmıştır.

Ayrıca, 1/25000 ölçekli Nazım İmar Planı sürecinde olduğu gibi katılımdan ve şeffaflıktan uzak, kamuoyu, sivil toplum, meslek odaları ile paylaşılmayan bir süreç yürütülmüştür.

Hazırlanan 1/5000 ölçekli Nazım İmar Planları, Bursa Büyükşehir Belediye Meclisi tarafından;

17 Ocak 2008 tarihinde Kayapa, Gürsu, Çalı, Akçalar, Görükle, Kestel, Hasanağa, Gölyazı Belediyeleri 1/5000 ölçekli Nazım İmar Planları,

14 Şubat 2008 tarihinde Demirtaş ve Emek 1/5000 ölçekli Nazım İmar Planları,

17 Nisan 2008 tarihinde Yıldırım, Osmangazi, Nilüfer 1/5000 ölçekli Nazım İmar Planları,

12 Haziran 2008 tarihinde Kestel Doğu Planlama Bölgesi, Demirtaş Kuzey Planlama Bölgesi, Ovaakça, Barakfakih, Güzelyalı, Mudanya, Küçükkumla, Osmangazi Kuzey, Gemlik, Mudanya, Kurşunlu, Umurbey 1/5000 ölçekli Nazım İmar Planları,

Onaylanarak yürürlüğe girmiştir.

Onaylanan 1/5000 ölçekli Nazım İmar Planlarının yasal dayanağı, 5216 sayılı Büyükşehir Belediyesi Kanunu ve Büyükşehir Belediyesi tarafından onaylanan 1/25.000 ölçekli Nazım İmar Planlarıdır.

İlgili Mahkeme kararlarıyla; Nilüfer Belediyesinin bir kısmı ile Akçalar, Gölyazı, Hasanağa, Kayapa ve Görükle Belediyesi sınırlarını kapsayan, Batı Planlama Bölgesi 1/25.000 ölçekli Nazım İmar Planının 06 Mart 2008 tarihinde iptal edilmesine rağmen; Bursa Büyükşehir Belediyesince Batı Planlama Bölgesi sınırlarında yer alan, Kayapa, Akçalar, Hasanağa, Gölyazı, Görükle Belediyeleri 1/5000 ölçekli Nazım İmar Planları 17 Ocak 2008 günlü Büyükşehir Belediyesi Meclis kararıyla onaylanmıştır. Askı itirazlarının değerlendirilmesi sonucu Akçalar, Gölyazı, Görükle Belediyeleri 1/5000 ölçekli Nazım İmar Planları 17 Nisan 2008 tarihinde onaylanarak yürürlüğe girmiştir. Nilüfer Belediyesi 1/5000 ölçekli Nazım İmar Planı da aynı tarihte onaylanarak yürürlüğe girmiştir.

Gemlik Planlama Bölgesi 1/25.000 ölçekli Nazım İmar Planının 07 Şubat 2008 günü yürütmesinin durdurulmasına ve 30 Nisan 2008 günü iptal edilmesine rağmen; Gemlik Planlama Bölgesi 1/25.000 ölçekli Nazım İmar Planı kapsamında yer alan belediyelere ilişkin 1/5000 ölçekli Nazım İmar Planları 12 Haziran 2008 tarihinde onaylanmıştır.

İlgili Mahkeme kararlarına rağmen Bursa Büyükşehir Belediyesince 1/5000 ölçekli Nazım İmar Planları hakkında işlem yapılması gerek Anayasa'ya, gerekse 1/100.000 ölçekli Plana aykırılık taşımaktadır.

Onaylanan planlardan; 1/5000 ölçekli Hasanağa Belediyesi Nazım İmar Planı Bursa 2. İdare Mahkemesi tarafından 2008/568 esas numaralı 15.09.2008 günü yürütmesi durdurulmuş, 1/5000 ölçekli Gölyazı Belediyesi Nazım İmar Planı Bursa 2. İdare Mahkemesi tarafından 2008/563 esas numaralı 15.09.2008 günü yürütmesi durdurulmuş, diğer davalar ise devam etmektedir. Şubemiz tarafından bu süreçle ilgili olarak, mahkeme kararlarının uygulanmaması ve üst ölçekli planların iptal edilmesine rağmen alt ölçekli plan onaylarının yapıldığı gerekçeleriyle, 3 ayrı dosya ile Cumhuriyet Başsavcılığı'na suç duyurusunda bulunulmuş, ancak bu güne kadar herhangi bir gelişme yaşanmamıştır.

Sonuç olarak; 2004 yılından sonra yapılan yasal düzenlemelerle kentlerin kimliğini oluşturmada önemli rolü olan ve onay yetkisi Bakanlıklardaki üst ölçek plan kavramının merkezden değil, yerelden oluşturulması yönünde önemli avantajlar sağlamıştır.

Ancak maalesef bu avantajlar gerek Bursa Büyükşehir Belediyesi, gerekse İl Özel İdaresi tarafından kentin kimliği oluşturma ve geleceğe yönelik politikaları üretme adına kullanılamamıştır.

Bursa İl Özel İdaresi tarafından İl Çevre Düzeni Planı oluşturulamamış, Bayındırlık ve İskan Bakanlığı ile yetki çelişmesine düşülmüştür.

Bursa Büyükşehir Belediyesi tarafından ise, 5216 sayılı yasanın verdiği yetkiyle hazırlanan ve onaylanan, 6 adet 1/25.000 ölçekli Nazım İmar Planlarından 5 tanesine açılan davada, 3 tanesi iptal edilmiş, 2 tanesi kısmi iptal edilmiştir. Ancak mahkeme kararları büyükşehir belediyesi tarafından Anayasa'ya, Avrupa İnsan Hakları Mahkemesi kararına ve diğer ilgili kanunlara aykırı olarak uygulanmamış, mahkeme sürecinde kararları etkisiz bırakmak adına uygulamalarda bulunulmuş, mahkeme kararlarına rağmen 1/5000 ölçekli Nazım İmar Planı onaylama işlemlerine devam edilmiştir.

TMMOB

BURSA İL KOORDINASYON KURULU



BURSA'DA KENTLEŞME VE YEREL YÖNETİMLER

YEŞİL BURSA'NIN DÖNÜŞÜMÜNDE KENTSEL TASARIM YARIŞMALARININ ÖNEMİ

Öğr. Grv. Dr. Gül ATANUR
Uludağ Üniversitesi Ziraat Fakültesi
Öğr. Grv. Mehmet Nazım ÖZER
Gazi Üniversitesi Mühendislik ve Mimarlık Fakültesi
Şehir ve Bölge Planlama

ÖZET

Bursa, yaşadığı hızlı sanayileşme ve kentleşme hareketleri sonucunda kontrolü zor bir büyüme ve plansız gelişim sorununa sahne olmuştur. Bu gelişim sürecinde kentin önceleri sahip olduğu ve belki de Türkiye’de başka bir kentle özdeşleşmeyen “yeşil kimlik” başta olmak üzere, sahip olunan tüm doğal ve kültürel kaynaklar zarar görmüştür.

Son yıllarda kent, özellikle sözünü ettiğimiz bu yeşil kimliği ilgilendiren çok sayıda kentsel tasarım yarışmasına konu olmuştur. Kentsel tasarım ‘kentsel mekanda fiziksel, sosyo-kültürel ve sosyo-ekonomik bağlamlarda çok boyutlu, kentsel detay irdeleme ve çözümlerini içeren ayrıntılı bir düzenleme yöntemi olarak tanımlayabileceğimiz bir kavramdır. Bu kavram bağlamında; çalışma ile, son dönemde Bursa’da yapılan ; Kızıyakup Kent Parkı Kentsel Tasarım ve Mimari, Bursa Santral Garaj Kent Meydanı Mimari ve Kentsel Tasarım, Kaplıkaya Rekreasyon Vadisi Kentsel Tasarım ve Mimari Proje Yarışmalarına ilişkin kısa açıklamalar, yarışma sürecinde yaşananlar ve sonuçları değerlendirilecektir

1.KENTSEL TASARIM KAVRAMI

Türkiye’deki kent planlama sistemini oluşturan yasalar ve yönetmelikler incelendiğinde; sistemin temel dayanağının kapsamlı planlama yaklaşımı olduğu görülür. Bu yaklaşım içerisinde üretilen imar planları, kentsel arsa spekülatif değeri ve üzerindeki fiziki yapılaşma haklarına indirgendiği için üretilen planlar, kentsel mekanların çarpık, betonlaşma, düzensiz yapılaşma gibi sıfatlarla tanımlanmasına ve kent / mekan kimliklerinin yitirmesine neden olmuştur.

1950’li yıllar sonrasında değişen dünya düzeni ile kent planlama karar ve uygulamalarında ve buna bağlı olarak dünyadaki kent planlama anlayışında köklü gelişimler olmuştur. Uzun süreler içeren klasik imar planları, yerini denetim ve uygulamalarda toplumun dinamiklerine kolayca uyabilecek ve hızla üretilebilecek stratejik plan hazırlanması sürecine bırakmıştır. (Gürel, 1997) Böyle bir kapsamda sit alanı, turizm alanı, kıyı alanı, rekreasyon alanları, yeşil alanlar, özel çevre veya kentin sorunlu bir alanı, kentsel tasarım da bu süreç içerisinde ve problem çözümüne yönelik alt detay planı olarak görülmeli ve plan bütünlüğünü bozucu uygulama ortadan kaldırmalıdır. Bu alt detay planlar ile mekanın fiziksel yapısını oluşturan yapılar ve yapılar arasında kalan boşlukların biçimlenmesi ve böylece mimarlık-peyzaj mimarlığı ile bağların kurulması görevini kentsel tasarım eylemi yüklenir (Özer,1998). İstanbul’da yapılan Habitat II Toplantısının temel sonucu yaşanabilir kentsel mekanların üretilmesidir. Bu bağlamda kentsel tasarım eyleminin daha kapsamlı bir tanımını şu şekilde yapabiliriz. (Günay,1997)

- Yaşanabilir kentin biyofizik çevresinin (ya da kentin ekolojik dengesinin) kurulması,
- Yaşanabilir kentin sosyo-psikolojik çevresinin (sosyal yaşamın parçaları olan yer’lerin ortak yaşam, güven duygularının, kentlerin anlamının, imgelerinin, karakterinin ve kimliğinin) korunması,
- Yaşanabilir kentin mimarlık, estetik çevresinin (kentsel tasarım kütle-mekan-biçim ilişkilerinin kurgulanarak görsel değerlere, estetik kaygılara, tarihsel değerlerine göre) yorumlanması,
- Yaşanabilir kentin üretim sürecinin (kentsel tasarım, belirlenen kriterlerin istenilen düzeyde tutulması zorunluluğu nedeniyle kenti inşa etme süreci olarak) düşünülmesidir.

Kentsel tasarım fiziki mekanın biçimsel organizasyonu yanında toplumsal bileşenleri katarak anlamlı mekanlar yaratmaktadır. Tekeli (1993) bu amaçla bir kentsel tasarımın gerçekleştirmesi gereken kaliteleri yada değerleri yedi kriter altında sıralamaktadır. Bunlar:

- Yaşanabilirlik (insanların yaşamını ve faaliyetlerini sürdüreceği kentsel mekanlarda yaşam kalitesinin sağlanması),
- İşlevine uygunluk (insan ölçeğine, kültürel davranışına, kent içindeki konumuna göre düzenlemeler),
- Kolayca okunurluk (insanın mekanı algılamasını kolayca öğrenebilmesi),
- Görsel doyum sağlamak (mekan ölçeği, oranları, renkleri, dokusu vs. öğelerin estetik değerleri karşılaması)
- Çağrısız algılama yoluyla anlam yüklemiş olmak (kentsel tasarımla mekanın yer niteliğine ulaşarak yer kimlik kazandırılması ve bunun yanında algılamayla ona anlam yüklenmesi)

- Özel ve kamu denetiminde olan mekanlar dengesi (kenti kullananların faaliyetlerinin kamusal alanlarda görsel ve simgesel değerlere ulaşabilmesi)

- Gerçekleştirilebilirlik (tasarım ürününün belli bir yaşamsal kalitesini sağlayacak şekilde alt ve üst yapıların yapılmasında kapital ve uygulamasının sağlanabilmesi)

Kentsel tasarımı yapılabilir kılmak için tüm yukarıda sıraladığımız kuramsal çerçevelerin yanında planın gerçekleşmesi için gerekli eylemler ise şunlardır:

- Politikalar
- Planlar
- Programlar ve
- Rehberlerdir.

2. BURSA VE KENTSEL TASARIM YARIŞMALARI

Ülkemizdeki yarışmalar 4734 sayılı Kamu İhale Kanununun 23 ve 53 üncü maddeleri kapsamında idarelerin, mimarlık, peyzaj mimarlığı, mühendislik, kentsel tasarım projeleri, şehir ve bölge planlama ve güzel sanat eserleri ile ilgili bir plan veya tasarım projesi

elde edilmesine yönelik hazırlanan "Mimarlık, Peyzaj Mimarlığı, Mühendislik, Kentsel Tasarım Projeleri, Şehir Ve Bölge Planlama ve Güzel Sanat Eserleri Yarışmaları Yönetmeliği" göre düzenlenmektedir.

Yarışmalar kamu yararı esas alınarak;

- Ait olduğu konu özelinde; kültür, sanat, bilim ve çevre değerlerinin rekabet yoluyla geliştirilmesine, çok sayıda seçeneğe en ekonomik, en işlevsel ve yenilikçi çözümlerin seçilmesine, müelliflerinin saptanmasına ve güzel sanatların teşvikine ve - Bu Yönetmelik kapsamına giren mesleklerin gelişmesine, etik değerlerin yerleşmesine, uluslararası rekabet gücü kazanmalarını amaçlamaktadır. (Yönetmeliğin 4. maddesi)

Bu hedefler ile mimarlık, mühendislik proje, şehir ve bölge planlama, peyzaj mimarlığı proje, kentsel tasarım proje, güzel sanat eserleri ve fikir yarışmaları olarak düzenlenebilir. Bu kapsamda kentsel tasarım proje yarışmaları; "Stratejik planlarla uygulama önceliği belirlenmiş kamusal alanlarda, kent kimliğini belirleyici, kentin doğal, kültürel, tarihi ve sosyal özellikleri ile kullanımları açısından önem taşıyan kesimleri için özel uygulama ayrıntıları içerecek biçimde hazırlanan plan ve projeler ile üst ölçekte kimlik- imaj çalışması, orta ölçekte yapı ve çevresinin bütüncül bir anlayışla tasarlanmasını amaçlayan kitle-açık alan düzenleme çalışması, alt ölçeklerde ise kitlelerarası boşlukların çevresel tasarımını içeren yarışmalardır. Ayrıca bu yarışmalar, olabilirlik, yaşanabilirlik, sürdürülebilirlik, maliyet analizi konularında da stratejiler geliştirmesi" şeklinde tanımlanmaktadır. (Yönetmeliğin 7. maddesi)

Kentsel Tasarım proje yarışmaları, bir organizasyon projesi olarak değerlendirilebilir. Bu süreçte tasarım disiplinleri (mimarlık, şehir planlama, peyzaj mimarlığı) başta olmak üzere, işin konusuna göre diğer disiplinlerin de yer alması gerektiği unutulmamalıdır. Yarışmaların amacı, çağın gerektirdiği teknolojik atılımları yakalayarak, özgün tasarım ve özgür irade ile kısıtlayıcı koşulları maximum düzeyde aşmış bir uzlaşma sağlanması, toplumun her kesimini memnun etmeye çalışan yaratıcı fikirlerin desteklenmesidir. Kısaca, yaratıcı düşüncelerin ödüllendirilmesidir. (Demiralp, 2006)

Bu kapsamda Bursa Kenti içerisinde birçok Kentsel Tasarım Proje Yarışması açılmıştır. Bunları irdelersek;

2.1. Kızıyakup Kent Parkı Kentsel Tasarım ve Mimari Proje Yarışması

Düzenleme Yılı 2006

Düzenleyen kurum Bursa Osmangazi Belediyesi

Kentsel tasarım projelerinin en önemli aracı tasarım rehberleridir. Rehberler, belirli bir yöre için geçerli olacak tüm standartlar, yöntem ve teknikleri açıklayıcı ve yönlendirici kararlardır. Bu kararların imar planları raporundaki plan notları ve kararlarından farkı üçüncü boyut mimari karakter, defay, malzeme ve ulaşım gibi konuların yer almasıdır.



Yarışmanın Amacı;

Bursa'nın merkezinde bulunmasına karşın yıllardır çöküntü bir durumda kalan Kızıyakup Mahallesi'ni bir yarışma projesiyle ayağa kaldırmayı amaçlayan Osmangazi Belediyesi, hem bölgeyi kentin sosyal yaşamına katmak için, hem de Kamberler'in yeni halini bir yarışma ile belirlemek amacıyla "Kızıyakup Kent Parkı Kentsel Tasarım ve Mimari Projesi" serbest, ulusal ve tek aşamalı olarak yarışmaya çıkarmıştır.



1. **Ödül**; Evren Başbuğ, İnanç Eray, Ceyhun Baskın.

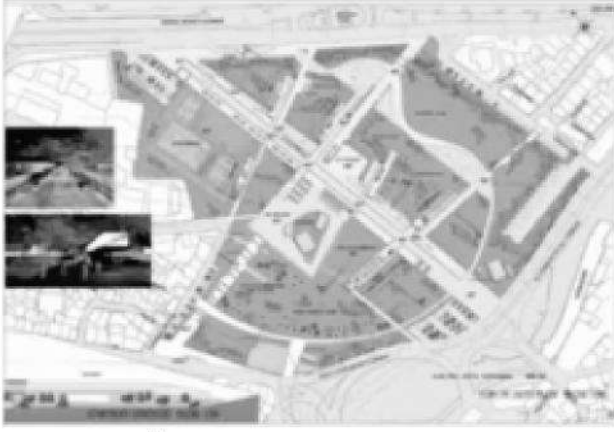
Proje Raporundan

Bu yarışmada projede birinciliği ödülü kazanan proje alanı; mevcut yapısal ve sosyal dokusundan arındırılma işlemi yerel bir müdahale olarak görünse de ister istemez kent bütününe etkileyecek bir operasyon olarak değerlendirilmektedir. Dönüşen ve gelişen kent mekanına entegre olamamış, kendi içinde bir alt kültür odağı oluşturup tüm sosyal ve fiziki denetim mekanizmalarının inisiyatifinden kendini soyutlayarak sosyal ve fiziksel direnç gösteren bölgelerin sterilize edilip yeniden kente kazandırılması ne kadar iyi planlansa güçlü bir katalizöre ihtiyaç duyulduğu belirtilmektedir. Bu stratejik katalizör, alanın, çevre bölgelerin belki de tüm kentin genelinde etkili olabilmesi amaçlanmaktadır. Bursa Kızıyakup Mahallesi'ne özel bu durumda, bu katalizörün **Toprak parçasının kendisi olması düşünülmüştür.**

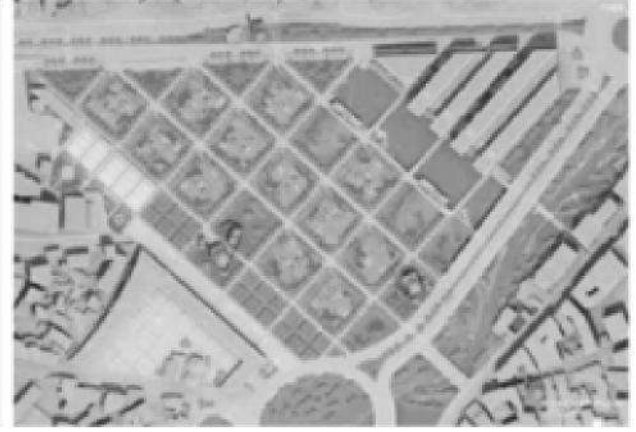
Toprak parçası, üzerindeki yapay fiziksel dokudan kurtulmuş, serbest kalmıştır. Kent içindeki duruşunu kendi fiziksel varlığıyla sağlamaktadır. Alan, yapıların kurguladığı mekanlar arasında sıkışmış bir boşluk değil, kendisi mekan yaratan bir eleman olarak değerlendirilmektedir. Üzerinde senelerdir var olan insan ürünü fiziksel dokunun izlerini taşımakta, ancak sosyal dokuyu yeniden üretmektedir. Ziyaretçilerini bir an için kentin sosyal örüntüsünden arındırıp, kendi tanımladığı yeni topografyanın içine çeker. Bu topografya doğal yüzey ile yapay dokunun bir meleziidir artık. Yüzeyinde yapılar değil, doğa vardır sadece. Çimen, Taş, Kum, Çakıl ve Su alanın yeni dokusudur.

Jüri değerlendirmesi

"Bahçe Kent" tasarımı özellikle önerdiği özgün konseptiyle öne çıkmıştır. "Kentsel bellek ve izler" üzerinden geliştirilen tasarım, "dönüşebilme" ve "esnek" olma özelliği ile deneysel bir boyut sunmaktadır. "Bahçe Kent" açık alan ve park tasarımında geleneksel kullanım alışkanlıkları dışında farklı seçenekler üretmesi ve "yer"e ait olması ile çeşitli dinamikler ortaya koymaktadır. Ancak, kule yapısındaki işlevsel ve mekansal ilişkiler ve zemin altındaki mekanların geliştirilmesi öngörülmektedir. Platformların oluşturacağı düzenlerde yaya sirkülasyonunun ulaşılabilir olması sağlanmalıdır. Jüri, öngörülen dokunun farklı temalarla üçüncü boyutta da güçlendirilmesini önermektedir.



2. Ödül Servet Gümü, Günay Solak



3. Ödül Zeki Şerifoğlu, Kaan Kılıç

2.2. Kaplıkaya Rekreasyon Vadisi Kentsel Tasarım ve Mimari Proje Yarışması

Düzenleme Yılı 2005

Düzenleyen kurum Bursa Yıldırım Belediyesi



1.Ödül Hakan DALOKAY, Sedvan TEBER, Belemir GÜZER, Celal Abdi GÜZER

Yarışmanın Amacı;

Kaplıkaya mahallesinde Kaplıkaya Rekreasyon Vadisi olarak yapılp, kentlilik bilinci ışığında, ilçeye yeni bir kent kimliğini vurgulayacak, kentte görsel kalitenin artırılarak, insanların, sosyal ve kültürel aktivitelerinde birliktelerini sağlayacak bir odak noktası oluşturmak, güzel sanatları teşvik etmek, Bursa kentine ihtiyaç duyduğu çağdaş bir Cazibe Merkezi kazandırmaktır.

Proje Raporundan

Öneri projenin temel yaklaşımı alanın işlevsel olarak zenginleştirilmesi ile doğal niteliklerinin korunarak sürdürülebilirliği arasındaki denge arayışına dayanmaktadır. İşlevsel önerilerin alanın doğal kimliğini güçlendirecek biçimde düzenlenmesi çıkış noktası olarak kabul edilmektedir. Alanda baskın kimlik oluşturacak büyük yapı

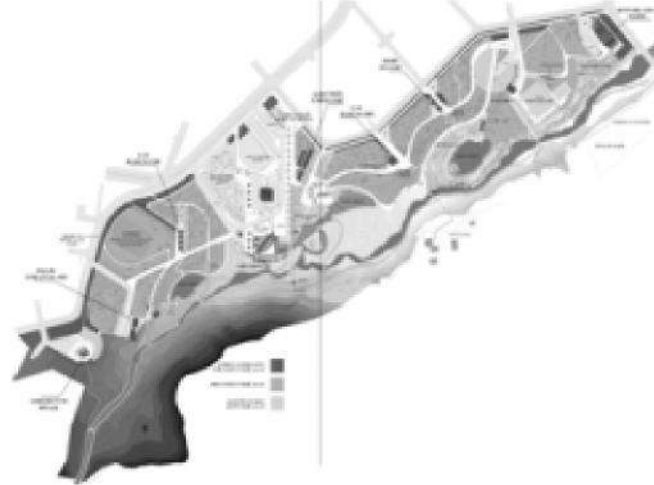
adalarından kaçılmış, program parçalarının doğal çevreyle bütünleşecek alt ölçekler içinde alınmasına özen gösterilmiştir. Bu çabanın bir sonucu olarak akvaryum yapısı alanın sulak kimliğini de güçlendiren küçük göletler içinde farklı yapılar olarak ele alınmıştır.

Jüri değerlendirmesi

İşlevlerin mekansal dağılımı ve ilişkileri konusunda (ulaşım-dolaşım sistemi, araç ve yaya kurgusu, vadinin makro mekanına sağlanan coğrafi uyum) ve yakın çevre ilişkilerinde ulaştığı başarı ve beceri düzeyi takdir edilmiştir.

İşlevlerin yer seçimi, dağılımı ve ilişkilerdeki bu başarının yanı sıra, düzenlemede ulaşılan kimlik ve özgünlük tasarımın en ayrıcalıklı yönlerinden biridir. Bu bağlamda yapılan açık alan ve yapı düzenlemelerinde birbirleri ile çelişkili gözükken farklı iki yaklaşım tasarımda ustalıkla bütünleştirmişlerdir. (vadi içindeki yumuşak açık alan düzenlemeleri ve kentsel köprü strüktürü) topografya sakin ve sınırlı müdahalelerle yapılan arazi şekillenmesi vadinin doğal mekanına olabildiğince saygılı bir yaklaşım sergilerken, öte yandan radikal bir mimari tavır ile önerilen köprü strüktürü; gerek içerdiği otel ve çarşı ile yoğun kullanıma neden olan bu işlevleri doğal mekanı zedelemeyen çözümü kolaylaştırmakta, gerekse projelendirdiği şeffaf mimari yapısıyla doğaya uyum sorununu azaltmaktadır. Ayrıca, arazi kullanıştaki doluluk / boşluk oranı (dengesi), yakın çevre ile kurgulandığı ilişkiler ile sunduğu analitik yaklaşım, Bursa'nın kimlik öğelerinden yararlanma ve bu doğrultudaki mimari çözümlerin ulaştığı düzey ile rapor içeriğinin konsept ile örtüşmesi tasarımın diğer önemli özellikleri durumundadır.

Böylesi olumluluklara karşın, alana girişin yeterince vurgulanmadığı, otoparkların mevcut yol boyunca düzenlendiği ve pazar yerinin gösteri izleme ile birlikte düşünüldüğünde küçük olduğu konuları eleştirilmiştir. Gerek bu konular, gerekse köprünün kitlesel ifadesinin daha hafifletilebileceği jüri çalışmalarında tartışılmıştır.



2. Ödül Kemal ÖZGÜR, Mustafa ŞAHİN, Bayazıt Oğuz AYOĞLU, Tuğba AKYOL

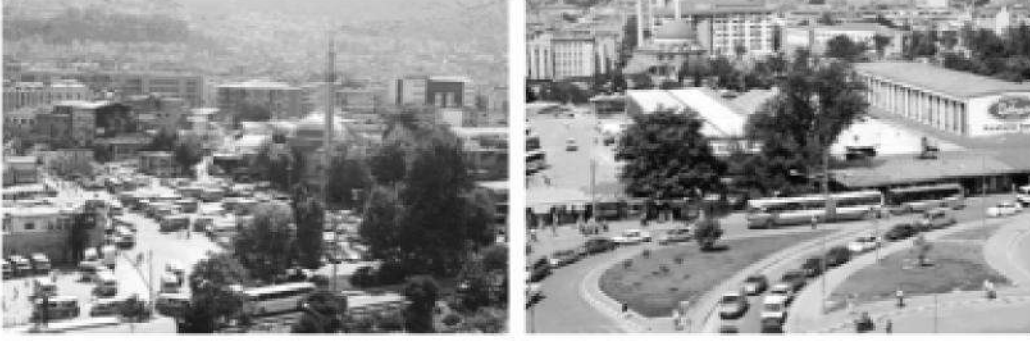


3. Ödül Devrim ÇİMEN, Sertaç EREN

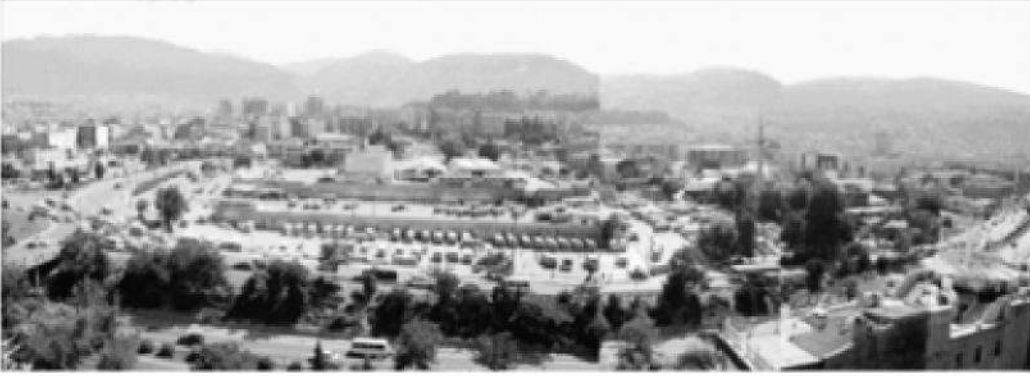
3.1. Bursa Santral Garaj Kent Meydanı Mimari ve Kentsel Tasarım Proje Yarışması

Düzenleme Yılı 2005

Düzenleyen kurum Bursa Büyükşehir Belediyesi



Kent Meydanı düzenlemesi ve onunla bütünleşecek işlevlerin yer alacağı yarışma alanı; Bursa Büyükşehir Belediyesi ve Emekli Sandığı mülkiyetinde olup, kentin doğu ve batı yönünden geçen Ankara İzmir Karayolu'nun, kuzey yönünden gelen İstanbul Yolu ile kesiştiği, güney yönünde Bursaray İstasyonu Yaya Düzenlemesi ile kesişen Fevzi Çakmak Caddesi ile kent merkezine bağlanan toplam 17.182,88 m2 eski Bursa Şehirlerarası Otobüs Terminali alanı ve yakın çevresidir.



Bursa kent merkezi, kentin tarihi dokusu ve çevresinde yoğunlaşmıştır. Kent merkezinin tarihi doku içinde yer almasının merkez yapısı içinde üstünlükleri olmakla birlikte, gelişmenin denetimsizliği sonunda tarihi merkezin tahrip olması sonuçlarını da beraberinde getirmektedir. Aynı zamanda kentin eski merkeze bağlı olarak tek merkezli olarak gelişmesi kent içi ulaşımda da sorunlara neden olmaktadır. Bu nedenle Bursa merkez kullanımı üst ölçekli planlarda merkezin devamı olan ve Santral Garaja kadar uzanan aks ve çevresinde önerilmektedir.



Santral Garaj alanı, kent merkezinin kuzeye doğru gelişmesiyle yeni oluşacak kent merkezi ve onun çevresindeki yakın proje alanları ile birlikte çok önemli ve anlamlı bir görev üstlenmektedir. Farklı ulaşım sistemlerinin yakın çevresinde olması ve yoğun bir yaya aksının bulunması, ticari kullanımlar, küçük sanattar, bürolar ve kamu hizmetlerinin yer alması, kent içinde kolayca ulaşılabilir bir alan olması, bu alanda yapılacak düzenlemenin önemini arttırmaktadır. Kentin gelişmesi ve büyümesi sonucu artan, açık alan ve meydan gereksinimini karşılamak amacıyla bu alanın düzenlenmesi için bir yarışma açılmıştır.



1. **Ödül:** Seçkin Kutucu, Ebru Yılmaz, Tomurcuk Yonca Kutucu, Uğur Bozkurt

Proje Raporundan

Santral Garaj alanı şehirlerarası yolların çevrelediği ve aynı zamanda kentin tarihsel merkezinin uzanımı olarak konumlanmış son derece önemli bir noktada yer almaktadır. Proje kapsamında bu alan, yakın çevresinde yapılması öngörülen diğer proje alanları, eski kent merkezi ve kentin kuzeye doğru genişleyen büyüme aksı ile beraber düşünüldüğünde bir kentsel düğüm noktası olarak değerlendirilmiştir.

Proje, bu düğüm noktasını besleyen yoğun taşıt ve insan hareketinin, kullanım biçimlerinin öneri imar planlarını da dikkate alacak biçimde yeniden organize edilmesini öngörmektedir. Bu amaçla, projemizi biçimlendiren önemli kentsel aksları şu şekilde açıklamaktadır. Bunlar;

- Öneri imar planı bağlamında proje alanının Fevzi Çakmak Caddesi boyunca algılanabilirliği arttırmıştır. Böylece, proje ile önerilen Yeni Kent Meydanı da kentin devamı olan kuzey bölgesi ile güney doğrultusundaki Fevzi Çakmak Caddesi arasında bir mafsalsı oluşturmaktadır.

- Doğu-batı ekseninde Kültürpark, Merinos ve Ulu Cadde yönlerinde oluşan yaya akışı, metro kullanıcılarının da yüzeye ulaştığı ara yüz platformlar üzerinde kesişir. Platformlar insan hareketini yönlendiren bir jeneratör görevi görmekte ve meydana ulaşımı sağlamaktadır.

Jüri değerlendirmesi

Araç, yaya ve otopark ulaşımında gerek kurgu gerekse ilişkiler adına belirli bir olgunluğu sergileyen proje, işlevsel organizasyonu, doluluk boşluk oranları ve bu bağlamda vurgulandığı 'kent meydanı' anlayışı ile öne çıkmaktadır. Öte yandan bu bağlamda sergilendiği dengeli yaklaşım, abartılmamış alan kullanımları ve yön, rüzgar gibi faktörler açısından yaptığı değerlendirme başarılı bulunmaktadır. Yanı sıra çevre ilişkileri, kot çözümleri, uygulama kolaylığı ve etaplaşabilirliği ile ölçeklilik belli bir duyarlılığı anlatırken, farklı fonksiyonlarda yaratılacak çeşitlenmelere ilave otoparklara öneri zemin altında olanak sunduğu ile batı da ana yaya aksının daha güçlü biçimde kurgulanabileceği jüri tartışılmıştır. Öte yandan, toplantı ve fuaye katlarına çevresindeki konsol boylarının küçültülmesi ile çelik kablo düzeninin olabirliğinin yeniden irdelenmesi tavsiye edilmektedir.



2. **Ödül:** Baran İdil, Hasan Özbay, Tamer Başbuğ,
Aslı Özbay



3. **Ödül:** Özgür Ediz, Yavuz Taneli,

3.SONUÇ

Bursa, yaşadığı hızlı sanayileşme ve kentleşme hareketleri sonucunda kontrolü zor bir büyüme ve plansız gelişim sorununa sahne olmuştur. Bu gelişim sürecinde kentin önceleri sahip olduğu ve belki de Türkiye’de başka bir kentle özdeşleşmeyen “yeşil kimlik” başta olmak üzere, sahip olunan tüm doğal ve kültürel kaynaklar zarar görmüştür.

Kentsel tasarım yarışmaları bir süreç olarak, genellikle kazanan projelerin uygulamaya geçmediği bir son ile noktalanmaktadır. Ancak incelenen bu üç yarışma farklı ölçeklerde uygulamaya geçirilmiştir ya da uygulama süreci devam etmektedir. Buna karşın kent meydanı başta olmak üzere her üç alan ile ilgili tartışmalar çeşitli ölçeklerde devam etmektedir. Tüm kentlilerin ortak yaşam alanları olan bu mekanların tartışma mekanı olmaktan çok uzlaşma mekanlarına dönüşmeleri ve ortak bir kent kimliğine katkıda bulunmaları için aşağıda özetlenen bazı önemli hususların göz önüne alınması gerekmektedir.

- Kent planlama boyutu:

Kentsel mekanda sorunların ne olduğu ve saptanan sorunun nasıl çözümleneceğine ilişkin yöntemin belirlenmesi gerekir. Böylece sorunları algılama ve tanımlama yaklaşımı, belirlenecek politikalara karar verilmesinde önemli rol oynar. Ayrıca kentsel tasarım projelerinin planlama sürecinden soyutlanarak parçacı üretilmemesi nedeniyle kentle entegre olması sağlanmalıdır. Kenti yeniden yapma sürecinde kentin etapları da dikkate alınarak öncelikli alanlar için üretilen **uygulama imar planları kentsel tasarım projeleriyle beraber ele alınmalıdır**. Bu oluşumlar ile çerçeve yasada bulunması gereken tanımların yanısıra imar planları üzerinde çizili, plan notlarında yazılı olarak kesinlik ve belirginlik kazandırılmalı ve hatta **kentsel tasarım projelerinin onanarak yasal bağlayıcı ek belgeler olabilmesi** sağlanmalıdır.

- Kent kültürü ve kimliği boyutu:

Kentsel tasarım projeleri sadece kentin fiziksel dokusunu değiştirmekle kalmamakta, ayrıca kentsel yaşam yada kent kültürünü de etkilemektedir. Sonuçta yerin doğasına, sorunlarına ve potansiyellerine uymayan ve yerel halkın dışlandığı kentsel yaşam vizyonu yaratılmamış uygulamalar ile kent kültürü ve kimliği olumsuz etkilenmektedir.

- Şeffaflık ve katılım boyutu:

Kentsel tasarım yarışma ortamı ile kentsel kararlarda demokratik bir sürecin işletilerek halkın bilgilendirildiği, yerel ve kent sakinlerinin eşit bir ortak olarak görüldüğü süreçlere olanak sağlayacaktır.

Kentsel tasarım proje yarışmaları ile **çok seçenekli, kenti planlama bütününde değerlendirerek kent kültürü ve kimliğine olumlu katkıları sağlayan ve katılımcı bir tartışma ortamında** üretilmesine olanak tanımaktadır.

Kaynakça

GÜNAY, B, 1997, “Kentsel Tasarım Kültürü ve Yaratıcılığın Sınırları”, **Planlama Dergisi 97/2**, Şehir Plancıları Odası Yayını, ss. 54-61, Ankara.

GÜREL, S, 1997, “Kentsel Tasarım Eğitiminin Dünü-Bugünü-Yarını”, **Planlama Dergisi 97/2**, Şehir Plancıları Odası Yayını, ss. 4-5, Ankara.

ÖZER, M.N., 1998, **Planlı ve Tasarlı Yaşam alanlarının Kent Kimliği Üzerindeki Etkileri, Antalya Örneği**, Yayınlanmamış Yüksek Lisans Tezi, Gazi Üniversitesi Fen Bilimleri Enstitüsü, Ankara.

DEMİRALP S., 2006, “Peyzaj Mimarlığı Açısından Kentsel Tasarım Proje Yarışmalarına Tarihsel Ve Eleştirel Yaklaşım”,

TMMOB

BURSA İL KOORDINASYON KURULU



BURSA'DA KENTLEŞME VE YEREL YÖNETİMLER

BURSA'DA YEREL YÖNETİMLERİN KENTSEL GELİŞMEYE MÜDAHALE BİÇİMLERİ

Esin MIHÇIOĞLU
Şehir Plancısı

Önsöz

Türkiye'de müdahale kavramı farklı çağrışımlar akla getirmektedir.

Genelde tek başına kullanıldığında bir olumsuzluğu ifade eder. Ancak tıp alanında 'erken müdahale' olumlu bir kavramdır.

Bende bildirimde yerel yönetimlerin kentsel gelişmeye müdahale biçimleri derken,

Türkiye'deki Yerel yönetim kavramı, mantığı içinde bu tanımlamayı yapmayı uygun gördüm.

Piccinato 1960 yılında Bursa için plan yaparken çeşitli araştırmalar yapmış, nüfus artışını en önemli problemlerden biri olarak görmüştür. Bu planın yapıldığı dönemde 1950 yılında 91.656 olan nüfus 1957 yılında 136. 528'e ulaşmış 44. 872 binlik bir artış olmuştur. Piccinato planı yaparken bu artıştan çok endişe duymuş, şu sözlerle sorunun altını çizmiştir.

'ŞEHİRCİLİK DÜZENLEMELERİYLE HİÇBİRŞEY HALLEDİLEMEMEKTEDİR, AKSİNE OLGU KABUL EDİLİP PEKİŞTİRİLMEKTEDİR'. SORUNUN TEMELİ EKONOMİKTİR. ŞEHRE GÖÇÜ FRENLEMEK VE DAHA KAPSAMLI BİR EKONOMİ YAPISI KURMAK OLAN MÜDAHALELER PROGRAMI, ANCAK BÖLGE TOPRAĞI GERÇEĞİNİN VE EKONOMİ OLANAKLARININ ÖZENLİ BİR İNCELENMESİ ARACILIĞIYLA HAZIRLANABİLİR'

Bu söylemdeki müdahaleler programı gerçekleşmemiş, Türkiye'nin göç sorunları ve nüfus artışı hiçbir süreçte yönetilememiş, 1960 sonrası nüfus artışı ve kentsel problemler daha da hızlanarak devam etmiştir. Bursa, bu süreçte kentsel gelişme problemlerini en yoğun yaşayan kentlerden biri olmuştur.

Piccinato planından sonra, kentsel gelişmeyi yönlendirmek amacıyla Bursa kenti için birçok plan yapılmış, bu planlar bazı bölgelerde kentsel gelişmenin yönlenmesinde rol oynamış(Bursa kentinin batı aksında geliştirilmesi gibi)Ancak kentsel gelişmenin Önemli bir bölümü bu plan kararlarından bağımsız oluşmuş, daha sonrada planlama sisteminin bir verisi olarak kabul edilmiştir.

Bunun sonucunda da Piccinato'nun söyleminde olduğu gibi kentsel planlamaya, var olan sistemi pekiştiren bir olgu olarak bakılmıştır. Planlama, hiçbir literatürde böyle bir kavram değildir. Planlamanın, hedefiniz doğrultusunda belli bir süreçte, hedefinizi gerçekleştirmek için yapacağınız müzakereleri, eylemleri, müdahaleleri, yapılanmaları, içermesi gerekir.

Bildirimde; bu konu üzerinde durulacak, Yerel yönetimlerin Bursa kentinde planlamayı kentsel gelişme süreci içinde nasıl algıladıkları, nasıl kullandıkları, planlama ve projelerle kentte ne tür müdahale biçimleri geliştirdikleri sorgulanacak, çözüm önerileri sunulacaktır.

- 1.Bursa'da Yerel yönetimlerin Planlama kararları ve plan değişiklikleri ile Kentsel gelişmeye müdahale biçimleri
2. Bursa'da Yerel yönetimlerin projelerle kentsel gelişmeye müdahale biçimleri
 - .Kentsel dönüşüm projeleri
 - . Koruma projeleri
 - . Kamu projeleri

*Bursa'da yaşam dergisi-Luigi Piccinato özel sayısı

1.BURSA'DA YEREL YÖNETİMLERİN KENTSEL GELİŞMEYE 'PLAN'İLE MÜDAHALE BİÇİMLERİ

Bursa'da yerel yönetimlerin planlama ile kentsel gelişmeye müdahale biçimlerini öncelikle Türkiye'deki genel sistemi içinde değerlendirmek gerekir.

Türkiye'de bugüne kadar oluşan sürece baktığımızda yerel yönetim yapılanmalarının,planlamayı kentsel gelişmeyi yönlendirecek bir araç olarak kullanamadıkları görülmektedir.

Bunun ana nedeninin; siyasal sistemin yapılanmasından, mevcut kanun ve yasalardan kaynaklandığı bilinse de (İmar kanunu,Belediyeler kanunu), bugüne kadar bu yasaların değişmesi için yerel yönetimlerce de farklı bir sistem oluşturulması içinde ciddi girişimler olmamış,bazı farklı arayışlarda genel sistem içinde yok edilmiştir.

Aynı zamanda planlamanın, verilecek imar haklarını, kentsel fonksiyonların nerede yer alacağını gösteren teknik bir doküman olarak algılanması, yerel yönetimlere avantajlar sağlayan bir sisteme dönüşmüş ve kısa süreli yönetim kolaylıkları sağlamıştır. Ancak yerel yönetimlerce kabul gören bu sistem sonucu, kentlerimizin sorunları giderek büyümüş, çözülmesi zor problemler oluşmuştur(sağlıklı kent dokusunun giderek büyümesi koruma –kullanma dengesinin olumsuz yönde bozulması gibi)

Bursa kentinde de yerel yönetimlerin planlamayı algılama sistemleri bu paralellikte oluşmuştur. Yukarda da belirttiğimiz gibi süreç içinde oluşturulan farklı planlama yaklaşımları da genel sistem içinde yok olmuştur.

Bunun Bursa'daki en çarpıcı örneği , Bursa il Strateji Planıdır(Çevre düzeni planı) .

Bu plan yapım süreci ve içeriği açısından mevcut sistemden farklılıklar gösteren bir planlama oluşturma iddiasıyla yapılmış olmasına